



T.C.
MİLLÎ EĞİTİM BAKANLIĞI
ÖLÇME, DEĞERLENDİRME VE SINAV HİZMETLERİ GENEL MÜDÜRLÜĞÜ

2019 - 2020 Eğitim - Öğretim Yılı
11. SINIF TEKRAR TESTİ

Bu kitapçık, öğrencilerimizin 2019 - 2020 Eğitim - Öğretim Yılı çalışmalarını değerlendirmeleri ve tekrar etmeleri amacıyla hazırlanmıştır.



TÜRK DİLİ VE EDEBİYATI TEKRAR TESTİ

1. Aşağıdakilerden hangisi Rezaizade Mahmut Ekrem'in şairliği ve şiirleriyle ilgili doğru bir yargıdır?

- A) Halkın anlayacağı sade bir dil ve hece ölçüsü kullanmıştır.
- B) Şiirin tek amacının güzellik olduğunu düşünen şair, kafiye ve vezne gereken özeni göstermiştir.
- C) Vatan ve millet sevgisi, adalet temalarını yoğun şekilde ele almıştır.
- D) Şiirlerinde sosyal faydayı ön planda tutmuştur.
- E) Mensur şiir denemesi yapmamıştır.

2. Türk şiirinin tamamıyla Avrupai bir görünüş almasındaki payı büyüktür. Onun şiiri, şekil bakımından Avrupai olduğu gibi iç unsurlarıyla da tamamıyla Batılıdır. Anlamın bir beyitte tamamlanması geleneğini ortadan kaldırarak sone şekline büyük rağbet kazandırmış, divan şiirinin müstezat şeklini serbest müstezata çevirmiştir.

Bu parçada sözü edilen şairle ilgili aşağıdakilerden hangisine değinilmemiştir?

- A) Şiirlerinde parnasizm akımından etkilendiğine
- B) Divan edebiyatı geleneğini yıktığına
- C) Şiiri iç ve dış unsurlarıyla yenileştirdiğine
- D) Batı edebiyatı nazım şekli kullandığına
- E) Yenilikçi bir şair olduğuna

3. (I) Türk milleti tarih boyunca bilgiye ve öğretmene çok büyük önem vermiştir. (II) Devletin güçlü olduğu dönemlerde devlet başkanlarının yanında bir bilge, bir öğretmen yer almıştır. (III) Kutadgu Bilig'de bilgi, devlet yönetiminin temel unsurudur. (IV) Orhun Abideleri'nde devletin bilgili kişilerin elinde başarılı olduğu vurgulanmıştır. (V) Osman Gazi, Fatih, Yavuz gibi devlet adamlarının yanında mutlaka öğretmenleri yer almıştır.

Bu parçada numaralı cümlelerin hangisinin öge dizilişi "zarf tümleci-dolaylı tümleç-özne-yüklem" şeklindedir?

- A) I. B) II. C) III. D) IV. E) V.

4. Hayatın en önemli gerçeği samimiliktir. Bu itibarla, hayat ile bağı olan edebiyat, mutlaka samimi bir edebiyattır denilebilir. Hayatı en gizli, en karışık yönleriyle anlatmayan, duygularımızı tıpkı hayatta olduğu gibi saf ve derin bir şekilde duyurmayan, elemelerimizi, felaketlerimizi, açık açık yansıtmayan bir edebiyat, hayat ile ilgisiz ve sahte bir edebiyattır. Öyle bir edebiyat, kelimeleri dizip onları işleyen hünerli kuyumcular çıkarabilir. Belki onlar çok süslü, çok göz alıcı şeyler yapabilirler. Fakat, ne yazık ki bütün bu sahte ürünler muntazam kış bahçelerinde yetişen iri yapraklı, parlak renkli çiçeklere benzer.

Bu parçada asıl anlatılmak istenen aşağıdakilerden hangisidir?

- A) Edebiyatın bir görevi de hayatın şifrelerini çözmektir.
- B) İnsan yaşamındaki güzellikleri anlattığı gibi acıları da anlatmalıdır edebiyat.
- C) Edebiyat, yaşamın içtenliğini okuruna duyurabilir melidir.
- D) Edebiyatta samimilik en önemli sorundur.
- E) Sadece sanatlı anlatıma yaslanan bir kişiye edebiyatçı denemez.

5. Anda Corneilleler, Racineler, Mussetler,
Hele Victore Hugolar, Voltaireler, Moliereler
Eyleyip arz-i kemâlat bana,
Aczimi kıldılar ispat bana;
Bunların şi'rine ettim dikkat:
Ya hakikat idi yahut hikmet.
Hem de gâyetle tabîi ve selis
Kâh te'sir de mânend-i nesis.
Geldi hayret bana kaldım mahsur
Düşünüp kendimi oldum meftur.
Buna taklit değil iken haddim,
Başka yolda yazar iken ceddim
Eyleyip ye' s ile bir gün cür'et
Tarz-ı garbî dedim olsun âdet
O zaman yazmış idim Sahra'yı
Keşfedercesine yeni dünyayı

Bu dizeler içerik bakımından değerlendirildiğinde aşağıdaki Tanzimat Dönemi sanatkarlarından hangisine ait olabilir?

- A) Rezaizade Mahmut Ekrem
- B) Abdülhak Hamit Tarhan
- C) Muallim Naci
- D) Ziya Paşa
- E) Namık Kemal

6. Kimim ben () bir yüzüm var mı suya yansıyan () Her gece başımı yastığa koyduğumda eriyen, değişen bir surat () Yaptığım şey basit taklitten öteye geçemez () tramvay jetonu satan adamın az ilerisinde duran, soğukta titreyen simitçi benden daha inandırıcı.

Bu parçada ayraç ile gösterilen boşluklara aşağıdaki noktalama işaretlerinden hangileri sırasıyla getirilmelidir?

- A) (?) (.) (.) (,)
 B) (,) (?) (...) (;)
 C) (,) (?) (.) (,)
 D) (;) (,) (...) (;)
 E) (?) (?) (...) (,)
7. Tevfik Fikret hürriyetten iki ay sonra yıld. Yılmasaydı, kocaman Tanın gazetesini yüzüstü bırakıp evine

kaçar mıydı? Biraz dirensede tekmeyle kovulsa canım

yanmaz, bir başka gazete uydurup inançlarını savunmak bile aklına gelmedi.

Bu parçada numaralanmış yerlerden hangisinde yazım yanlışı yapılmıştır?

- A) I. B) II. C) III. D) IV. E) V.
8. - - - , Servetifünun edebiyatının şiir alanındaki en önemli temsilcisidir. Kendi döneminde ve sonrasında pek çok sanatçıyı etkileyen şair, kendisini “fikri, irfanı ve vicdanı hür bir şair” olarak tanımlar. Servetifünun Dönemi’nde bireysel bir anlayışla şiirler yazan şair, II. Meşrutiyet sonrasında toplumcu bir anlayışa yönelmiştir.

Bu parçada boş bırakılan yere aşağıdakilerden hangisi getirilmelidir?

- A) Tevfik Fikret B) Mehmet Rauf
 C) Cenap Şahabettin D) Halit Ziya Uşaklıgil
 E) Süleyman Nesip

9. Türk milliyetçiliği fikrinin -Turan’dan Türkiye Türkçülüğüne devam eden çizgisinde- fikir babalığını yapmıştır. Edebiyat, özellikle de şiir, onun için düşüncelerin dile getirildiği başka bir yoldur. Bu şiirlerde milliyetçi bir yaklaşımı, bu anlayışa uygun bir dil ve şekille birleştirir. Böylece muhteva, dil ve şekilde ortaya koyduğu yeni şiirle Millî Edebiyat’ın şiirdeki ilk temsilcilerinden biri olur. 1911’de Genç Kalemler’de yayımlanan “Bugünkü Felsefe”, “Yeni Hayat ve Yeni Değerler” başlıklı yazılarında yeni bir dönemin fikrî temellerine işaret eden yazar, bu fikir dünyasını şiirlerine taşır.

Aşağıdaki eserlerden hangisi, bu parçada sözü edilen sanatçıya ait değildir?

- A) Türk Sazı B) Altın Işık
 C) Türkçülüğün Esasları D) Yeni Hayat
 E) Kızıl Elma

10. Sâf ü râkid... Hani akşamki tagayyür, heyecân?
 Bir çocuk rûhu kadar pür-nisyân,
 Bir çocuk rûhu kadar şimdi münevver, lekesiz,
 Uyuyor mâi deniz.

Ben bütün bir gecelik cûşîş-i ahzânımla,
 O hayâlât-ı pêrişânımla
 Müteşekkî, lâ'im,
 Karşidan safvet-i mahmûrunu seyretmedeyim...

Yok, bulandırmasın âlûde-i zulmet bu nazar
 Rûh-i mâ'sûmunu, ey mâi deniz;
 Âh, lâkin ne zarar;
 Ben bu gözlerle mûkedder, âciz
 Sana baktıkça tesellî bulurum, aldanırım
 Mâi bir göz elem-i kalbime ağlar sanırım...

Bu şiir parçasının yapı unsurları için aşağıdakilerden hangisi söylenemez?

- A) Serbest müstезat şeklinde yazılmıştır.
 B) Nazım nesre yaklaştırılmıştır.
 C) Bentler şeklinde oluşturulmuştur.
 D) Birimler arası anlam bağı yoktur.
 E) Kafiye düzeni belirli bir kurala bağlıdır.

11. Biz o şiiri isteriz ki çifte giden babalar,
Ekin biçen genç kızlarla, odun kesen analar,
Yanık sesin dinlerlerken gözyaşların silsinler.

Başlarını açık, beyaz sinesine koysunlar;
Yüreğinin, özleriçün çarpındığın duysunlar;
Bu çarpıntı, bu ses nedir, neler diyor? Bilsinler.

Bu şiir parçasının oluşmasına imkân sağlayan zihniyette aşağıdakilerden hangisine rastlanmaz?

- A) Sanatsal anlatım
B) Sade dil
C) Hece ölçüsü
D) Toplum için sanat
E) Yerlilik

12. Uçun kuşlar uçun, doğduğum yere...
Şimdi dağlarında mor sümbül vardır.
Ormanlar koynunda bir serin dere,
Dikenler içinde sarı gül vardır.

Bu dizelerde işlenen tema aşağıdakilerden hangisidir?

- A) Özlem
B) Yalnızlık
C) Karamsarlık
D) Doğa
E) Hüzün

13. Sen raksına dalarken için titrer derinden
Çiçekli bir sahnede bir beyaz kelebeğin,
Bizim de kalbimizi kımıldatır yerinden
Toğrağa diz vuruşu dağ gibi bir zeybeğin.

Bu dizelerle ilgili aşağıdakilerden hangisi söylenemez?

- A) Mecazlı söyleyişler kullanılmıştır.
B) Coşku ve heyecana bağlı bir anlatımı vardır.
C) Dizelerde ahengi sağlamak için uyak ve rediften yararlanılmıştır.
D) Dil, dil ötesi işleviyle kullanılmıştır.
E) Sözcüklerin imgesel gücünden yararlanılmıştır.

14. Son yıllarda meydana gelen teknolojik gelişmeler ve endüstrileşme hava kirliliğinin artmasına neden olmuştur. Otomobil üretiminin artması ve bunlarda petrolün kullanımı, fabrika bacaları ve kimyasal nesne üreten imalathaneler hava kirliliğini artıran unsurlardır. Hava kirliliğinin büyük bölümü, yanma reaksiyonlarından kaynaklanmaktadır. Karbon ve hidrojen moleküllerini kapsayan petrol ürünleri yakıldığında karbondioksit ve su oluşur fakat bütün yanma gerçekleşmediğinde karbonmonoksit gibi insan sağlığı için çok tehlikeli gazlar ortaya çıkar.

Bu parça aşağıdaki düzyazı türlerinin hangisinden alınmıştır?

- A) Deneme
B) Anı
C) Röportaj
D) Söyleşi
E) Makale

15. (I) Bizim edebiyatımızda mektup türünün uzun bir geçmişi vardır. (II) Eski münşeatlarda resmî ve özel mektuplara yer verilmiştir. (III) Bunlar, söz hüneri göstermeye yönelik yazılardır. (IV) Mektup türünün doğal bir anlatıma yaslanması Şinasi'yle başlamıştır. (V) Tanzimat'tan bu yana yazılan mektuplarda doğal bir dil kullanılmıştır.

Bu parçada numaralanmış cümlelerden hangisinin öge dizilişi "özne-yüklem" şeklindedir?

- A) I. B) II. C) III. D) IV. E) V.

16. Akşam yine toplandı derinde,
Canan gülüyor eski yerinde.
Canan ki gündüzleri gelmez,
Akşam görünür havz üzerinde.

Bu şiirle ilgili;

- I. Redif ve kafiyeden yararlanılmıştır.
II. Lirik bir nitelik taşımaktadır.
III. Çapraz uyak örgüsü kullanılmıştır.
IV. Teşbih sanatı vardır.
V. Sade bir dil kullanılmıştır.

ifadelerinden hangileri yanlıştır?

- A) I. ve II. B) I. ve V. C) II. ve V.
D) III. ve IV. E) III. ve V.

17. "Üç dört senedir burada Fransız elçiliği yapan efendi bugünlerde memleketine gidiyor."

Bu cümlelerin öğelerinin sıralanışı aşağıdakilerin hangisinde doğru verilmiştir?

- A) Özne - zarf tümleci - dolaylı tümleş - yüklem
 B) Zarf tümleci - dolaylı tümleş - özne - yüklem
 C) Dolaylı tümleş - zarf tümleci - özne - nesne - yüklem
 D) Özne - yüklem
 E) Edat tümleci - özne - dolaylı tümleş - yüklem

18. Hakikatte Abdullah Efendi, ömürlerinin sonuna kadar kendileri olmaktan kurtulamayan, nefislerini bir an bile unutmayan, etrafındaki havaya kendilerini en fazla bıraktıklarında bile içlerinde, tıpkı alt katta geçen bütün şeyleri merakla takip eden bir üst kat kiracısı gibi köşesinde gizli, mütecessis (gizliyi arayan), gayrimemnun ve zalim ikinci bir şahsın mevcudiyetini, onun zehirli tebessümünü, inkâr ve istihfaftan (küçümseme) hoşlanan gururunu ve her an için ruhu insafsız bir muhasebeye davet edişini duyan insanlardan biridir.

Bu metin için aşağıdakilerden hangisi doğrudur?

- A) İlahî bakış açısıyla yazılan metinde kahramanın iç dünyasıyla ilgili bilgi verilmiştir.
 B) Kahramanın ruh hâlinin betimlemesinden hareketle toplumsal bir mesaj verilmiştir.
 C) Abdullah Efendi'nin fiziksel görünüşü metinde ayrıntılı açıklanmıştır.
 D) Bireyin ruhsal durumunun mekânı şekillendirdiği anlatılmıştır.
 E) İç konuşma tekniğinin kullanıldığı metinde geri dönüşlerle bireyin geçmişi yansıtılmıştır.

19. Esendal, yazı dili ile konuşma dili arasındaki ayrımı azaltmakla kalmamış, konuşma dilini yazı dili hâline getirmiştir. Hikâyelerinde bir edebî türün örneğini vermiyor da bir anısını, bir gezisini anlatıyor gibidir. Dilimizin Arapça-Farsça gibi yabancı sözcüklerden arındırılması yolunda emeği geçen sayılı yazarlarımızdandır. Ataç, Esendal'ın bu yanına şöyle değiniyor: Memduh Şevket Esendal, dilimizin arınmasına, açıklanmasına en büyük yararlılıkları dokunmuş yazarlarımızdan biridir.

Bu parçadan Memduh Şevket Esendal'la ilgili aşağıdakilerden hangisi çıkarılamaz?

- A) Dili yabancı etkilerden kurtarmaya çalıştığı
 B) Farklı metin türlerinde eserler yazdığı
 C) Hikâyelerinin değişik edebî türleri andırdığı
 D) Konuşma dilini yazı diline yaklaştırdığı
 E) Dil üzerine yaptığı çalışmalardan dolayı takdir edildiği

20. Öykülerinde alışlagelen giriş-gelişme-sonuç bölümleri bulunmaz. Böylece klasik öykü tekniğini yıkarak Türk öykücülüğüne yeni bir tarz getirmiştir. Çehov tarzı öykücülüğün edebiyatımızdaki öncülerinden olan yazar, öykülerinin konularını çocukluk ve gençlik yıllarına ait gözlemlerinden seçerek balıkçıları ve deniz insanlarını anlatmıştır. Yazar, İstanbul hikâyecisi olarak da bilinir. Mekân; İstanbul'un yoksul semtleri, fabrikalar, kıraathaneler ve meyhanelerdir. Öykülerinin yanı sıra "Medar-ı Maişet Motoru" ve "Kayıp Aranıyor" adlı romanları da vardır.

Aşağıdakilerden hangisi, bu parçada sözü edilen sanatçının bir hikâyesi değildir?

- A) Lüzumsuz Adam
 B) Havada Bulut
 C) Semaver
 D) Sarnıç
 E) Kağrı

TEMEL DÜZEY MATEMATİK TEKRAR TESTİ

1. Aşağıdakilerden hangisi bir irrasyonel sayıdır?

- A) $\frac{\sqrt{0,16}}{10}$ B) $\frac{\sqrt{45}}{\sqrt{5}}$ C) $3,4\bar{6}$
 D) $\frac{\sqrt{108}}{3}$ E) 7,4

2. Çözümlemiş biçimleri

$$8 \cdot 10^6 + 4 \cdot 10^3 + 2 \cdot 10^2 + 5 \cdot 10^1 \text{ ve}$$

$6 \cdot 10^4 + 4 \cdot 10^2 + 3 \cdot 10^1$ olan doğal sayıların toplamı kaçtır?

- A) 8 604 680 B) 8 064 680 C) 86 755
 D) 14 755 E) 8968

3. $\frac{x-9}{x}$ ifadesinin alabileceği en küçük tam sayı değeri ile en büyük tam sayı değerinin toplamı kaçtır?

- A) -4 B) -2 C) 2 D) 4 E) 6

4. Dört basamaklı 18AB sayısı, iki basamaklı AB sayısının 41 katına eşittir.

Buna göre A · B çarpımı kaçtır?

- A) 4 B) 15 C) 16 D) 18 E) 20

5. 12, 16, 20, 24, ..., 148 doğal sayıları veriliyor.

Bu doğal sayıların toplamı kaçtır?

- A) 2720 B) 2800 C) 2870
 D) 2916 E) 2952

6. Alya kumbarasına, ilk hafta 15 TL sonraki her hafta bir önceki haftadan 10 TL fazla atıyor.

Buna göre Alya'nın kumbarasında 5. ayın sonunda kaç TL birikir? (1 ayı 4 hafta alınız.)

- A) 1600 B) 1800 C) 2000
 D) 2100 E) 2200

7. Dört basamaklı 894a sayısı 4 ile bölünebilmektedir.

Buna göre a yerine yazılabilecek kaç farklı sayı vardır?

- A) 1 B) 2 C) 3 D) 4 E) 5

8. Üç basamaklı a6b sayısı 3 ile bölünebilmektedir.

Bu sayının 10 ile bölümünden kalan 5 olduğuna göre a'nın alabileceği değerlerin toplamı kaçtır?

- A) 16 B) 15 C) 13 D) 12 E) 10

9. $1x85y$ beş basamaklı sayısı 11 ile bölünebilmektedir.

$x + y = 14$ olduğuna göre y kaçtır?

- A) 4 B) 5 C) 6 D) 7 E) 9

10. $1a7a$ dört basamaklı sayısı 12 ile bölünebilmektedir.

Buna göre bu sayının 5 ile bölümünden kalan kaçtır?

- A) 0 B) 1 C) 2 D) 3 E) 4

11. Dört basamaklı $42ab$ sayısı 15 ile bölünebilen bir çift sayı olduğuna göre $a + b$ 'nin en büyük değeri kaçtır?

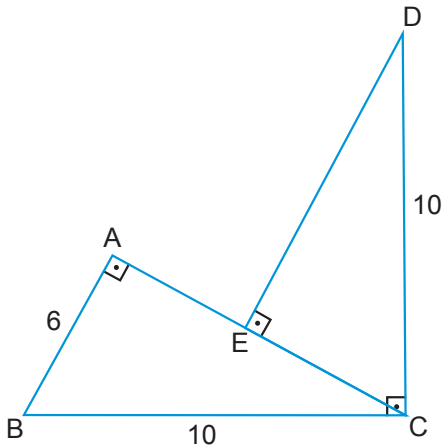
- A) 9 B) 10 C) 11 D) 12 E) 13

12. 27000...0 sayısının pozitif tam sayı bölenlerinin sayısı 256'dır.

Bu sayıda kaç tane sıfır rakamı bulunur?

- A) 5 B) 7 C) 8 D) 10 E) 12

13.

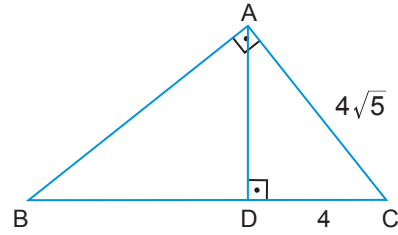


Şekilde ABC ve DEC birer dik üçgen ve $[BA] \perp [CA]$, $[DE] \perp [AC]$ ve $[BC] \perp [DC]$ 'tir.

$|BC| = |DC| = 10$ cm ve $|AB| = 6$ cm olduğuna göre $|AE|$ kaç santimetredir?

- A) 2 B) 3 C) 5 D) 6 E) 8

14.

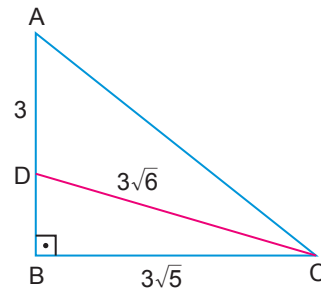


Şekildeki ABC üçgeninde $[CA] \perp [BA]$ ve $[AD] \perp [BC]$ 'tir.

$|AC| = 4\sqrt{5}$ cm ve $|DC| = 4$ cm olduğuna göre $|AB|$ kaç santimetredir?

- A) 6 B) 8 C) $6\sqrt{5}$ D) $8\sqrt{5}$ E) 16

15.



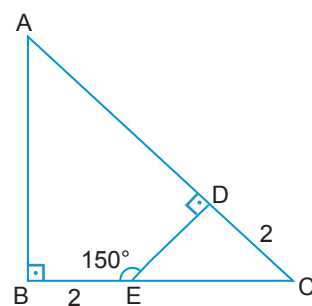
Şekildeki ABC üçgeninde

$[AB] \perp [BC]$, $|DC| = 3\sqrt{6}$ cm, $|BC| = 3\sqrt{5}$ cm ve $|AD| = 3$ cm'dir.

Buna göre $|AC|$ kaç santimetredir?

- A) 8 B) 9 C) 10 D) 12 E) 15

16.



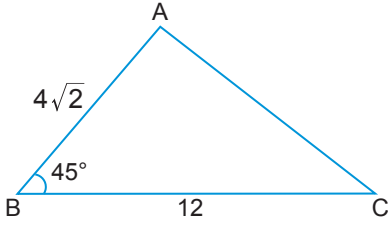
Şekildeki ABC üçgeninde

$[AB] \perp [BC]$, $[ED] \perp [AC]$, $|BE| = |DC| = 2$ cm ve $m(\widehat{DEB}) = 150^\circ$ dir.

Buna göre $|AD|$ kaç santimetredir?

- A) 6 B) 8 C) 9 D) 10 E) 12

17.



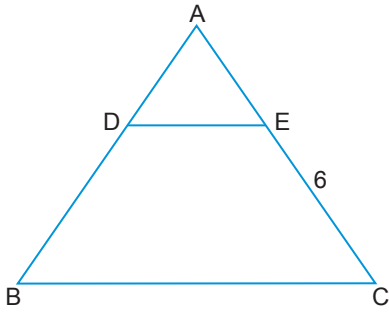
Şekildeki ABC üçgeninde

$m(\widehat{ABC}) = 45^\circ$, $|AB| = 4\sqrt{2}$ cm, $|BC| = 12$ cm'dir.

Buna göre $|AC|$ kaç santimetredir?

- A) $3\sqrt{5}$ B) 8 C) $4\sqrt{5}$
D) 9 E) $5\sqrt{5}$

18.



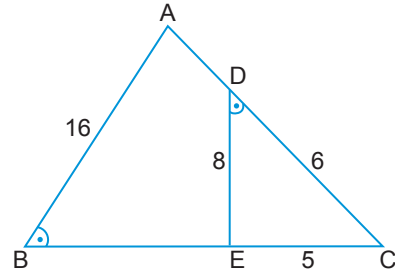
Şekildeki ABC üçgeninde

$[DE] \parallel [BC]$, $5|DE| = 3|BC|$ ve $|EC| = 6$ cm'tir.

Buna göre $|AC|$ kaç santimetredir?

- A) 9 B) 12 C) 15 D) 18 E) 20

19.



Şekildeki ABC üçgeninde

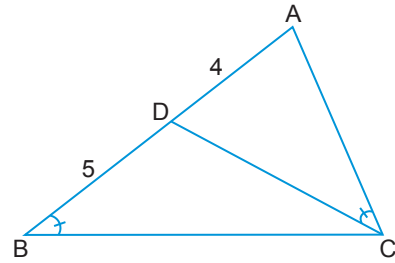
$m(\widehat{ABC}) = m(\widehat{EDC})$, $|AB| = 16$ cm, $|DC| = 6$ cm,

$|DE| = 8$ cm ve $|EC| = 5$ cm'tir.

Buna göre $|BE| - |AD|$ kaç santimetredir?

- A) 3 B) 4 C) 5 D) 6 E) 7

20.



Şekildeki ABC üçgeninde

$D \in [AB]$, $m(\widehat{ABC}) = m(\widehat{ACD})$ 'tir.

$|AD| = 4$ cm, $|BD| = 5$ cm olduğuna göre $|AC|$ kaç santimetredir?

- A) 2 B) 3 C) 4 D) 5 E) 6

MATEMATİK TEKRAR TESTİ

1. I. $-\frac{19\pi}{3}$ radyanın esas ölçüsü $\frac{5\pi}{3}$ radyandır.
 II. -240° nin esas ölçüsü $\frac{4\pi}{3}$ radyandır.
 III. 210° , $\frac{7\pi}{6}$ radyana eşittir.
 IV. $\frac{10\pi}{3}$ radyanın esas ölçüsü $\frac{4\pi}{3}$ radyandır.

Yukarıda verilen ifadelerden hangileri doğrudur?

- A) I ve III. B) II ve III. C) III ve IV.
 D) I, III ve IV. E) II, III ve IV.

2. $f(x) = 1 - 5\cos^3\left(\frac{1-2x}{4}\right)$

fonksiyonunun periyodu aşağıdakilerden hangisidir?

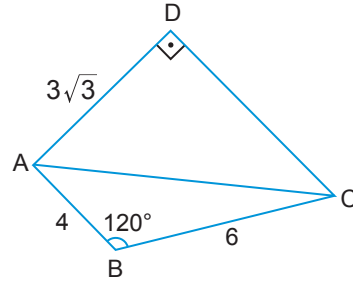
- A) 4π B) 3π C) 2π D) $\frac{2\pi}{3}$ E) $\frac{2\pi}{5}$

3. $a = \sin(-690^\circ)$
 $b = \cos 585^\circ$
 $c = \tan(-120^\circ)$

olduğuna göre a, b ve c'nin doğru sıralanışı aşağıdakilerden hangisidir?

- A) $c < b < a$
 B) $b < a < c$
 C) $c < a < b$
 D) $b < c < a$
 E) $a < b < c$

4.

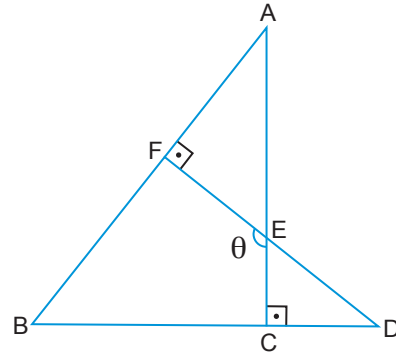


Şekilde $[AD] \perp [DC]$, $m(\widehat{ABC}) = 120^\circ$, $|AB| = 4$ cm, $|AD| = 3\sqrt{3}$ cm ve $|BC| = 6$ cm'dir.

Buna göre $|DC|$ kaç santimetredir?

- A) 4 B) 5 C) 6 D) 7 E) 8

5.



Şekildeki ABC ve FBD üçgenlerinde

$[AC] \perp [BD]$, $[DF] \perp [AB]$, $[AC] \cap [DF] = \{E\}$ ve

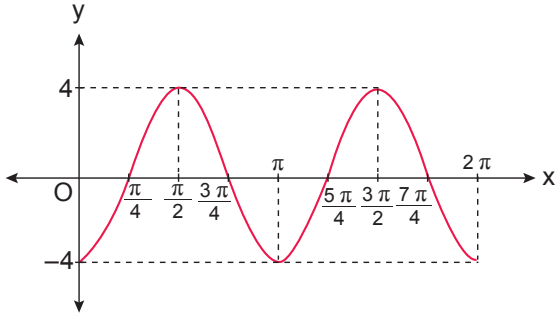
$|AE| = 2|EC|$ 'tir.

$|AF| = 4$ cm, $|FD| = 7$ cm ve $m(\widehat{FEC}) = \theta$

olduğuna göre $\sin\theta$ aşağıdakilerden hangisine eşit olabilir?

- A) $\frac{1}{2}$ B) $\frac{3}{5}$ C) $\frac{4}{5}$ D) $\frac{2\sqrt{5}}{5}$ E) $\frac{\sqrt{5}}{2}$

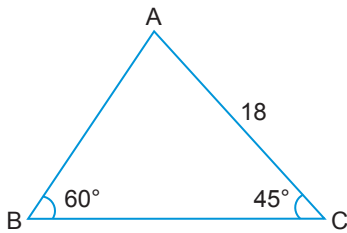
6.



Şekildeki $[0, 2\pi]$ aralığında grafiği verilen fonksiyon aşağıdakilerden hangisidir?

- A) $y = 4 \sin\left(2x - \frac{\pi}{2}\right)$
 B) $y = 4 \sin\left(x - \frac{\pi}{2}\right)$
 C) $y = 2 \sin\left(\frac{x}{2} - \frac{\pi}{2}\right)$
 D) $y = 4 \cos\left(x - \frac{\pi}{2}\right)$
 E) $y = 2 \cos\left(2x + \frac{\pi}{2}\right)$

7.



Şekildeki ABC üçgeninde $m(\widehat{ABC}) = 60^\circ$, $m(\widehat{BCA}) = 45^\circ$ ve $|AC| = 18$ cm'dir.

Buna göre $|AB|$ kaç santimetredir?

- A) $3\sqrt{6}$ B) $6\sqrt{3}$ C) $9\sqrt{2}$
 D) $6\sqrt{6}$ E) $9\sqrt{3}$

8. $\cos\left(\pi - \arctan \frac{5}{12}\right)$ ifadesinin değeri kaçtır?

- A) $-\frac{12}{5}$ B) $-\frac{12}{13}$ C) $-\frac{5}{13}$ D) $\frac{5}{13}$ E) $\frac{12}{13}$

9. Ardışık olmayan iki köşesinin koordinatları $A(-2, 3)$ ve $C(3, 8)$ olan ABCD karesinin alanı kaç birimkaredir?

- A) 9 B) 16 C) 25 D) 36 E) 49

10. $A(-3, 2)$, $B(1, 6)$ ve $B \in [AC]$ olmak üzere

$\frac{|AC|}{|AB|} = \frac{5}{2}$ eşitliğini sağlayan C noktasının koordinatları nedir?

- A) (7, 11) B) (7, 12) C) (8, 12)
 D) (9, 14) E) (9, 15)

11. $x - y = 5$ ve $x + y = 3$ doğrularının kesim noktasından geçen ve $y = 3x + a$ doğrusuna paralel olan doğrunun denklemi aşağıdakilerden hangisidir?

- A) $y = -3x - 13$ B) $y = 3x + 11$
 C) $y = 3x + 1$ D) $y = 3x - 1$
 E) $y = 3x - 13$

12. Köşelerinin koordinatları $A(-2, 3)$, $B(3, 7)$ ve $C(5, -1)$ olan ABC üçgeninin ağırlık merkezinden geçen ve $[AB]$ 'na paralel olan doğrunun denklemi aşağıdakilerden hangisidir?

- A) $4x - 5y = 0$ B) $4x - 5y - 7 = 0$
 C) $x = 4$ D) $y = 5$
 E) $4x - 5y + 7 = 0$

13. $3x + (2a + 1)y - 6 = 0$
 $4ax + by + 12 = 0$

doğruları x eksenini üzerinde kesiştiklerine göre a kaçtır?

- A) $-\frac{3}{2}$ B) $-\frac{1}{2}$ C) $\frac{1}{2}$ D) $\frac{3}{2}$ E) $\frac{5}{2}$

14. x eksenini -6 ve 2 noktalarında kesen ve $A(0, 12)$ noktasından geçen parabolün denklemi aşağıdakilerden hangisidir?

- A) $y = x^2 + 4x - 12$ B) $y = x^2 - 4x - 12$
 C) $y = -x^2 + 4x - 12$ D) $y = -x^2 - 8x + 4$
 E) $y = -x^2 - 4x + 12$

15. Denklemi $y = 2x^2 + 8x + 15$ olan parabolün simetri ekseninin denklemi aşağıdakilerden hangisidir?

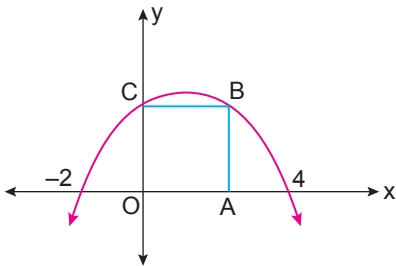
- A) $x = -4$ B) $x = -2$ C) $x = -1$
 D) $x = 4$ E) $x = 8$

16. $f(x) = ax^2 - 4x + 2a - 2$

parabolü x eksenine teğet olduğuna göre a aşağıdakilerden hangisi olabilir?

- A) -3 B) -2 C) -1 D) 3 E) 6

17.

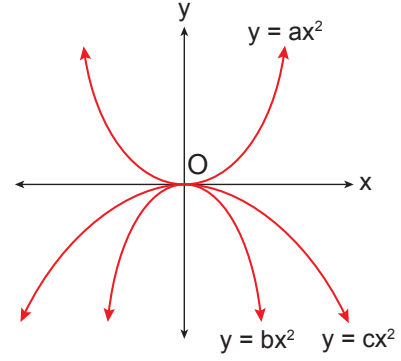


Yukarıdaki grafikte verilen OABC karesinin B ve C köşeleri $y = f(x)$ parabolü üzerindedir.

Buna göre $f(5)$ kaçtır?

- A) $\frac{9}{4}$ B) $\frac{7}{4}$ C) $\frac{4}{7}$ D) $-\frac{4}{7}$ E) $-\frac{7}{4}$

18.



Analitik düzlemde verilen parabolere göre a, b ve c'nin doğru sıralaması aşağıdakilerden hangisidir?

- A) $b < c < a$ B) $c < b < a$ C) $b < a < c$
 D) $a < b < c$ E) $c < a < b$

19. x eksenini -1 ve 5 noktalarında kesen, tepe noktasının ordinatı -18 olan parabolün denklemi aşağıdakilerden hangisidir?

- A) $y = (x + 1)(x - 5)$ B) $y = (x + 1)(x - 5) - 18$
 C) $y = x^2 - 4x - 5$ D) $y = 2x^2 - 8x - 10$
 E) $y = 2x^2 - 8x - 18$

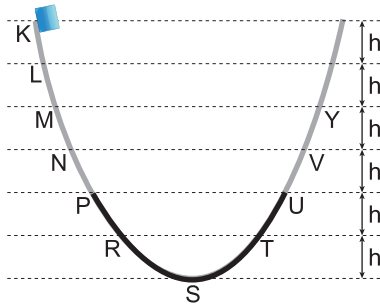
20. $y = 2x^2 - x - 1$ parabolü ile $y = 7x - 9$ doğrusu birbirine teğettir.

Buna göre teğet oldukları noktanın apsisi aşağıdakilerden hangisidir?

- A) -2 B) -1 C) 2 D) 7 E) 9

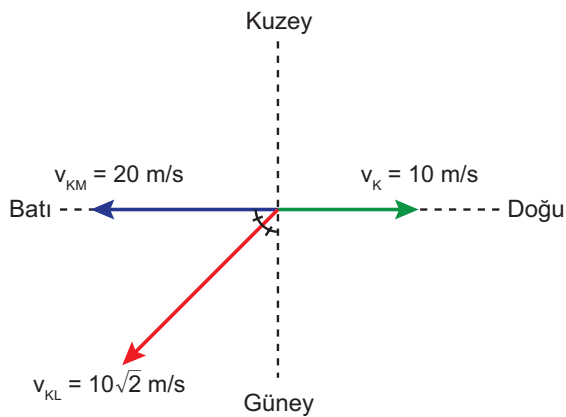
FİZİK TEKRAR TESTİ

1. Düşey kesiti şekilde verilen düzlemdeki bir cisim K noktasından serbest bırakıldığında Y noktasından geri dönüyor.



Düzlemin yalnızca P-U arası eşit sürtünlü olduğu göre cisim Y noktasından dönüşte ilk nerede durur?

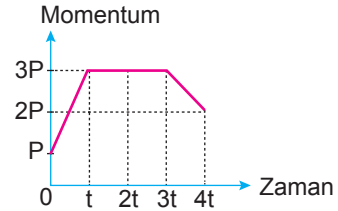
- A) P-N arası
B) P noktası
C) P-R arası
D) R noktası
E) S noktası
2. Doğu yönünde 10 m/s hızla ilerleyen K aracındaki gözlemci L aracını v_{KL} , M aracını ise v_{KM} hızıyla şekildeki gibi hareket ettiğini görüyor.



Buna göre M aracındaki gözlemci L aracını nasıl hareket ediyor görür?

- A) Batı yönünde 10 m/s
B) Güney yönünde 10 m/s
C) Kuzeydoğu yönünde $10\sqrt{2}$ m/s
D) Güneydoğu yönünde $10\sqrt{2}$ m/s
E) Kuzeybatı yönünde $10\sqrt{2}$ m/s

3. Yatay sürtünmesiz yolda hareket eden cismin momentum - zaman grafiği şekildeki gibidir.



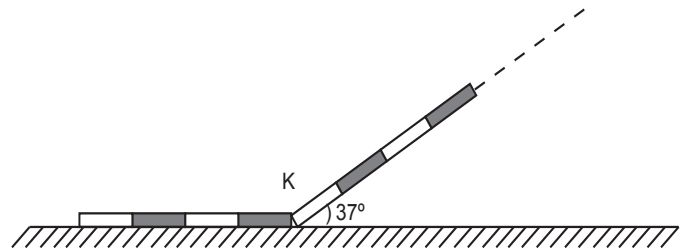
Buna göre,

- I. (0-t) aralığında kuvvet etki etmiştir.
II. (t-3t) aralığında hızı değişmemiştir.
III. (3t-4t) aralığında net kuvvet harekete ters yöndedir.

yargılarından hangileri doğrudur?

- A) Yalnız I.
B) I ve II.
C) I ve III.
D) II ve III.
E) I, II ve III.

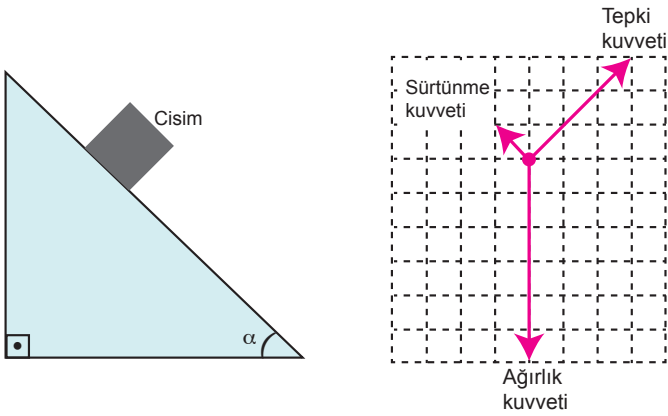
4. Eşit bölmeli türdeş bir tel K noktasından bükülerek zemine konulduğunda şekildeki gibi dengede kalıyor.



Buna göre K noktasından sonra en fazla kaç bölme olabilir? ($\sin 37^\circ = 0,6$; $\cos 37^\circ = 0,8$)

- A) 1
B) 2
C) 3
D) 4
E) 5

5. Sürütmeli eğik düzlem üzerine bırakılan cisim ve cisme etki eden kuvvetlerin diagramı şekildeki gibidir.



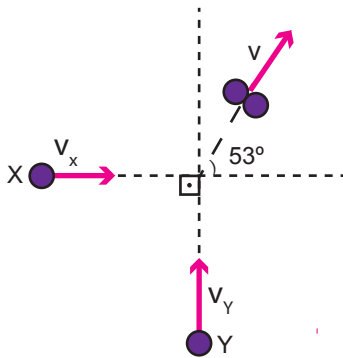
Buna göre,

- I. Cisim eğik düzlemin alt ucuna doğru hızlanan hareket yapar.
- II. Cisim ile eğik düzlem arasındaki sürtünme katsayısı $\frac{1}{3}$ 'tür.
- III. Eğik düzlemin eğimi $\tan \alpha = 1$ 'dir.

yargılarından hangileri doğrudur?

- A) Yalnız I. B) Yalnız III. C) I ve II.
D) II ve III. E) I, II ve III.

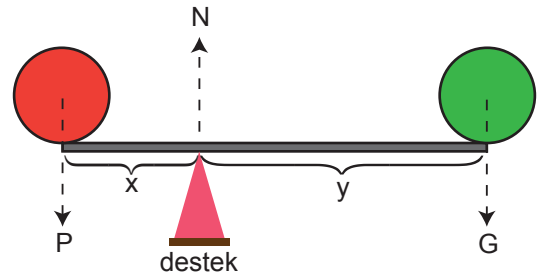
6. Sürütmesiz düzlemde çarpışma öncesi v_x ve v_y hızları ile dik doğrultuda hareket eden X ve Y cisimleri çarpışınca birbirine kenetlenip şekildeki gibi hareket ediyorlar.



Cisimlerin kütleleri oranı $\frac{m_x}{m_y} = 2$ olduğuna göre çarpışmadan önceki hızların büyüklükleri oranı $\frac{v_x}{v_y}$ kaçtır?

- A) $\frac{2}{9}$ B) $\frac{3}{8}$ C) $\frac{2}{5}$ D) $\frac{1}{2}$ E) $\frac{3}{4}$

7. Kollarının uzunluğu x ve y olan ağırlığı önemsiz bir kaldıraç P ve G ağırlıkları ile dengededir.



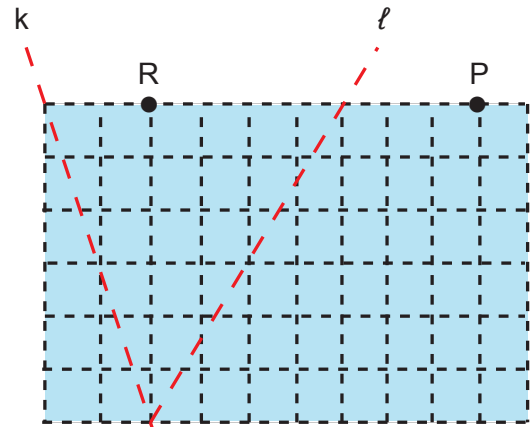
Desteğin tepki kuvveti N olduğuna göre, sistemde,

- I. $P + G = N$
- II. $P \cdot x = G \cdot y$
- III. $P \cdot (x+y) = N \cdot y$

eşitliklerinden hangileri kurulur?

- A) Yalnız I. B) Yalnız III. C) I ve II.
D) II ve III. E) I, II ve III.

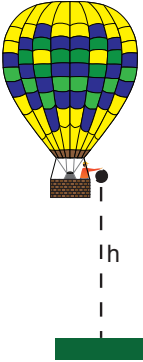
8. Akıntının hızı sabit büyüklükte ve kıyıya paralel olduğu bir nehirde X ve Y yüzücüleri k ve l doğrultularında sabit hızlarla suya girip sırasıyla R ve P noktalarında karşı kıyıya çıkıyorlar.



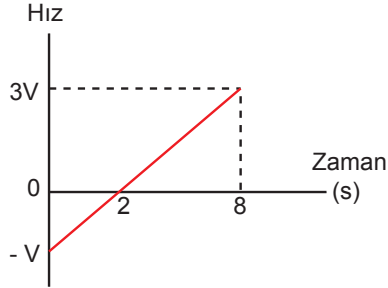
X ve Y yüzücülerinin karşı kıyıya ulaşma süreleri t_x ve t_y olduğuna göre $\frac{t_x}{t_y}$ oranı kaçtır? (Düzlem eş kare bölmelidir.)

- A) $\frac{2}{3}$ B) $\frac{3}{4}$ C) 1 D) $\frac{4}{3}$ E) $\frac{3}{2}$

9. Sabit hızla yükselmekte olan bir yolcu balonu yerden h kadar yükseklikteyken bir cisim balona göre Şekil I'deki gibi serbest düşmeye bırakılıyor. Cismin hız-zaman grafiği ise Şekil II'deki gibi oluyor.



Şekil I

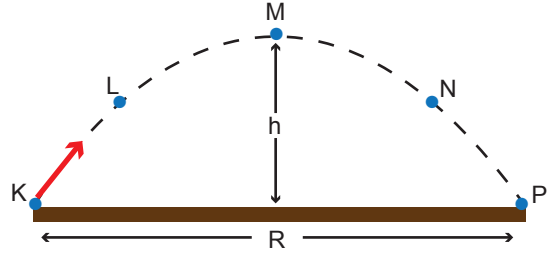


Şekil II

Buna göre h yüksekliği kaç metredir? ($g = 10 \text{ m/s}^2$)

- A) 120 B) 140 C) 160 D) 180 E) 200

10. Hava sürtünmesinin önemsiz olduğu ortamdaki bir cisim K noktasından eğik olarak atıldığında Şekildeki yörüngeyi izleyerek P noktasına düşüyor.



Buna göre cisme etki eden kuvvetlerle ilgili aşağıdakilerden hangisi doğrudur?

- A) Cisme hareketi boyunca atış kuvveti etki eder.
 B) Cisme hareketi boyunca yer çekimi kuvveti etki eder.
 C) M noktasına kadar atış kuvveti, M noktasından sonra yer çekimi kuvveti etki eder.
 D) M noktasında hiç kuvvet etki etmez.
 E) Düşeyde yer çekimi ivmesi yatayda atış kuvvetinin yatay bileşeni etki eder.

KİMYA TEKRAR TESTİ

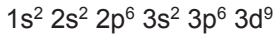
1. Aşağıda bazı orbital türlerinin ℓ ve m_ℓ değerleri verilmiştir.

	Orbital türü	ℓ	m_ℓ
I.	s	0	0
II.	p	1	-1, 0, +1
III.	d	2	-2, -1, 0, +1, +2
IV.	f	3	-3, -2, -1, 0, +1, +2, +3

Buna göre verilenlerden hangileri doğrudur?

- A) Yalnız I. B) I ve III. C) II ve III.
D) I, II ve III. E) I, II, III ve IV.

2. $2+$ değerlikli iyonunun elektron dağılımı



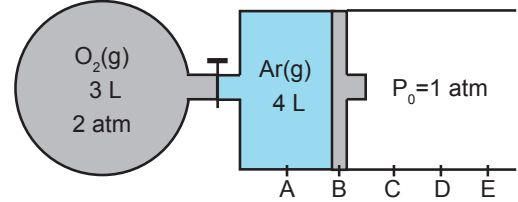
olarak verilen X elementi için aşağıdaki yargılardan hangisi yanlıştır?

- A) 4. periyottadır.
B) B grubu elementidir.
C) Temel hâl elektron dağılımı $3d^{10}$ ile biter.
D) Geçiş elementidir.
E) s orbitallerinde toplam 8 elektronu bulunur.
3. Bir atomun son katmanında bulunan orbital tam dolu veya yarı dolu ise atom küresel simetrik özellik kazanır.

Periyodik sistemde bir elementin küresel simetrik özellik kazanması için aşağıdaki durumlardan hangisi tek başına yeterli değildir?

- A) 1. periyotta olması
B) f blokunda bulunması
C) 5A grubunda bulunması
D) s blokunda bulunması
E) Atom numarasının 24 olması

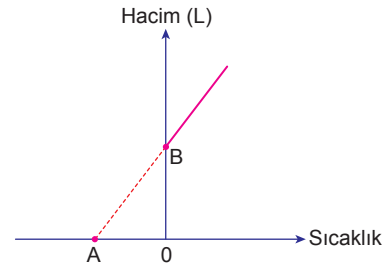
4. Aşağıdaki sistemde musluk açılıyor ve gazlar sabit sıcaklıkta karışıyor.



Buna göre son durumda pistonun nerede durması beklenir? (Bölmeler arası mesafeler eşittir, gazların ideal olduğu varsayılacaktır.)

- A) B - C arası B) C noktası C) C - D arası
D) D - E arası E) E noktası

5. Grafikte, 1 atm basınç altında N tane X gazının hacminin sıcaklığa bağlı değişimi gösterilmiştir.



Buna göre,

- I. A noktası mutlak sıfır olarak tanımlanır.
II. Sıcaklık birimi $^{\circ}\text{C}$ 'tur.
III. B noktasında hacim $22,4 \text{ L}$ 'dir.

yargılarından hangileri doğrudur?

(N: Avogadro sayısı)

- A) Yalnız I. B) Yalnız II. C) I ve III.
D) II ve III. E) I, II ve III.

6. Kütlece % 20' lik 200 gram NaOH çözeltisi alınarak hacmi saf su ile 1000 mililitreye tamamlanıyor.

Buna göre oluşan çözeltinin molar derişimi kaç olur?

(NaOH: 40 g/mol)

- A) 0,1 B) 0,5 C) 1 D) 1,5 E) 2

7. 10^6 mg çözeltide çözülmüş maddenin miligram cinsinden miktarına milyonda bir kısım (ppm) denir.

Fırat Nehri'nden alınan 4 kg su örneğinde 0,4 mg sülfat (SO_4^{2-}) iyonu olduğu tespit edilmiştir.

Buna göre su örneğindeki sülfat iyonu derişimi kaç ppm'dir?

- A) 0,01 B) 0,1 C) 1 D) 10 E) 100

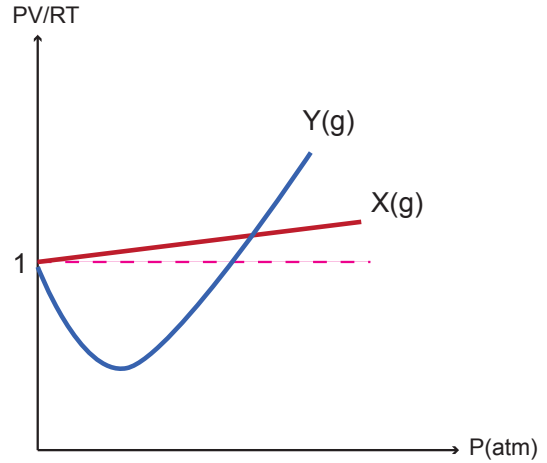
8. Bazı çözeltilerin içerdikleri çözücü maddeleri ve derişimleri şöyledir:

Sıvı çözelti	Kaynamaya başladığı sıcaklık ($^{\circ}\text{C}$)
0,05 M KCl	X
0,05 M $\text{C}_6\text{H}_{12}\text{O}_6$	Y
0,05 M CaCl_2	Z

Buna göre, deniz seviyesinde hazırlanan çözeltilerin kaynamaya başladıkları sıcaklıklar arasındaki ilişki aşağıdakilerin hangisinde doğru verilmiştir?

- A) $Y > X > Z$ B) $Z > X > Y$ C) $X > Y > Z$
D) $X = Y > Z$ E) $Z > X = Y$

9. Aşağıdaki grafikte X ve Y gazlarının PV/RT oranlarının basınçla değişimi gösterilmiştir.



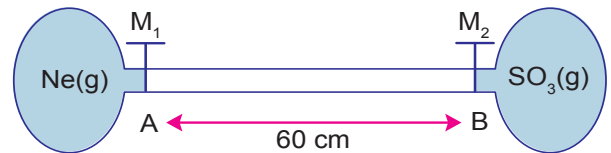
Buna göre,

- I. Basınç arttıkça X gazı ideallikten uzaklaşır.
- II. Y gazı X gazına göre ideallikten daha az sapmıştır.
- III. X gazının moleküller arası çekim kuvveti, Y gazınıninkinden fazladır.

yargılarından hangileri doğrudur?

- A) Yalnız I. B) I ve II. C) I ve III.
D) II ve III. E) I, II ve III.

10. Gazların yayılma hızları molekül kütlelerinin kare kökü ile ters orantılıdır.



Yukarıdaki sistemde aynı koşullarda M_1 ve M_2 muslukları aynı anda açıldığında gazlar A noktasından kaç cm uzakta karşılaşırlar?

(O: 16 g/mol, Ne: 20 g/mol, S: 32 g/mol)

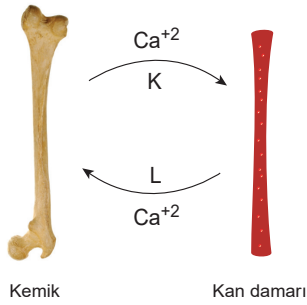
- A) 10 B) 20 C) 30 D) 40 E) 50

BİYOLOJİ TEKRAR TESTİ

1. Uç beyin; istemli kas hareketlerini, duyu organlarından gelen duyuların algılanmasını, hafıza ve düşünme gibi fonksiyonları yönetir.

Uç beyni tahrip edilmiş bir kedide aşağıda verilenlerden hangisinin normal bir şekilde devam etmesi beklenir?

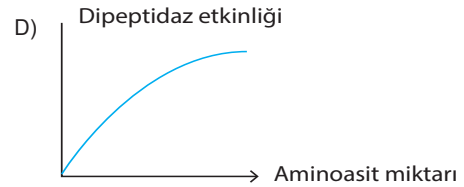
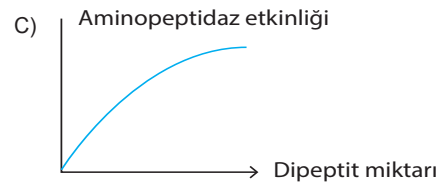
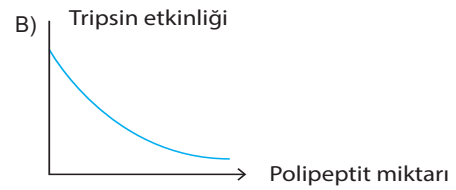
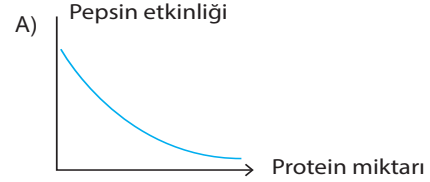
- A) Tehlikeli durumdan kaçınma
B) Önüne konan besini yeme
C) Miyavlama ya da mırıldanma
D) Koşma ve sıçrama
E) Soluk alma ve yutkunma
2. Vücuttaki kalsiyum metabolizması üzerinde etkili olan hormonların etki mekanizması verilmiştir.



Buna göre, K ve L hormonları için seçeneklerden hangisi doğru olur?

- | | K | L |
|----|-------------|-------------|
| A) | Tiroksin | Parathormon |
| B) | Parathormon | Tiroksin |
| C) | Kalsitonin | Tiroksin |
| D) | Parathormon | Kalsitonin |
| E) | Kalsitonin | Parathormon |

3. İnsan sindirim kanalında proteinlerin yapı taşlarına ayrılması sürecinde aşağıdaki grafiklerde verilen değişimlerden hangisi gözlenmez?



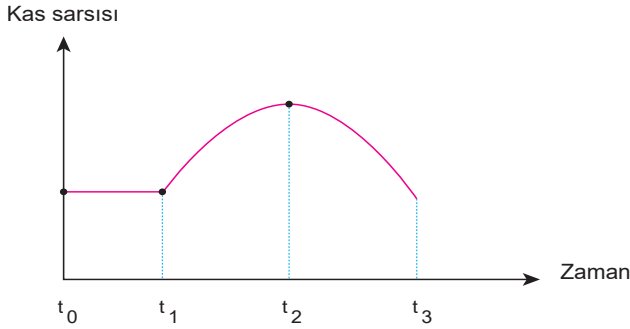
4. Hormon ve görevleri tabloda verilmiştir.

HORMON	GÖREVLER
I. Aldosteron	a. İkincil eşeyssel özelliklerin ortaya çıkmasında etkilidir.
II. Oksitosin	b. Böbrek kanallarından sodyum geri emilimini artırır.
III. Adrenalin	c. Süt bezlerinden süt salgılanmasını sağlar.
IV. Östrojen	d. Tehlike anında kalp atışını hızlandırır.

Buna göre hormon ve görevlerinin doğru eşleştirilmesi seçeneklerin hangisinde doğru verilmiştir?

	I	II	III	IV
A)	a	c	d	b
B)	b	d	c	a
C)	c	a	b	d
D)	a	b	d	c
E)	b	c	d	a

5. Bir çizgili kasın uyarı almasından sonraki sarsı grafiği aşağıda verildiği gibidir.



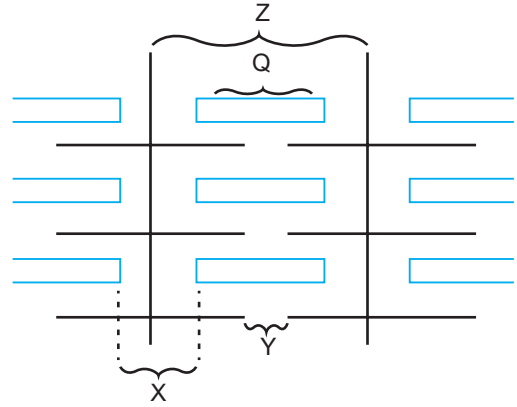
Buna göre,

- I. Kas, uyarı gelmeden önce hafif kasılı durumdadır.
- II. Kas uyarıyı t_1 anında almıştır.
- III. t_1 - t_2 aralığında sarkomer boyu uzar.
- IV. t_2 - t_3 aralığında kas dinlenme hâlinindedir.

verilenlerden hangileri doğrudur?

- A) Yalnız I. B) Yalnız III. C) II ve IV.
D) I, III ve IV. E) II, III ve IV.

6. Çizgili bir kasın bantlaşmış yapısı şematize edilmiştir.



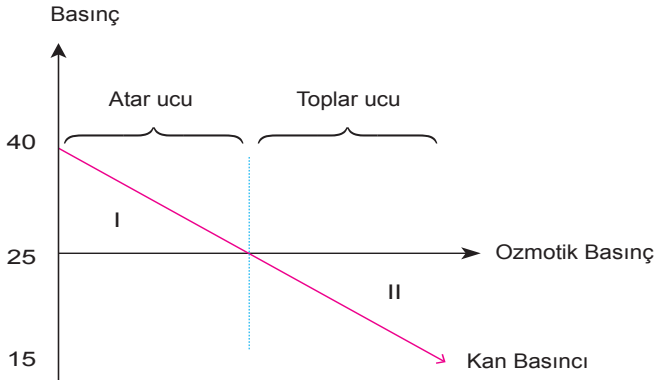
Şekil incelendiğinde Huxley'in kayan iplikler hipotezine göre kasılma sırasında gerçekleşecek değişimlerle ilgili seçeneklerden hangisi yanlıştır?

- A) X bandında daralma görülür.
- B) Y bandı kaybolur.
- C) Z'nin boyu kısalır.
- D) Q'nin boyu değişmez.
- E) Kas hacmi artar.

7. İnsanda burun ve koku duyusuyla ilgili aşağıdakilerden hangisi yanlıştır?

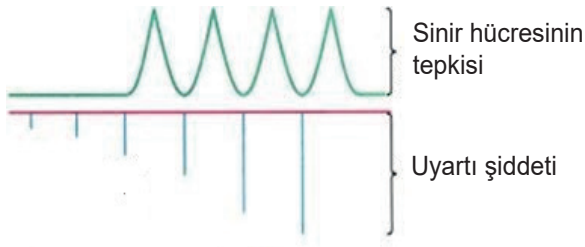
- A) Koku ve tat duyuları uç beyinde değerlendirilir.
- B) Koku reseptörleri uzun süre aynı ortamda bulunulduğunda yorulabilir.
- C) Kokunun algılanabilmesi için maddenin mukus içinde çözünmesi gerekir.
- D) Burun içindeki tüyler havadaki parçacıkları tutar.
- E) Koku reseptörleri mekanoreseptör sınıfındadır.

8. Kılcaldamar boyunca basınç değişimi grafiği aşağıdaki gibidir.



Buna göre, aşağıdakilerden hangisi yanlıştır?

- A) Kılcaldamarlar boyunca ozmotik basınç sabittir.
 B) Atardamar ucundan toplardamar ucuna doğru gidildikçe kan basıncı azalır.
 C) I. bölgede kandan doku sıvısına besin ve oksijen geçişi olur.
 D) Ozmotik basıncın kan basıncından yüksek olması ödeme neden olur.
 E) II. bölgede toplar damara doğru madde hareketi olur.
9. Aşağıda bir sinir hücresinin uyarılara verdiği tepki verilmiştir.



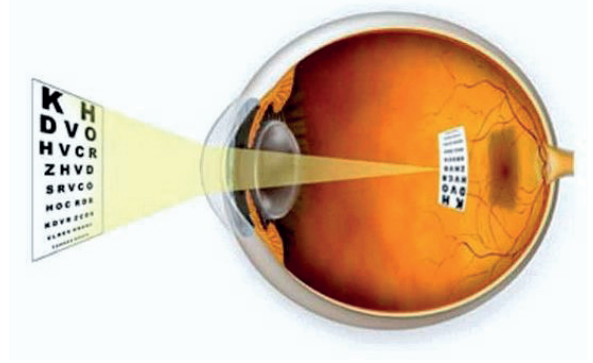
Şekille ilgili olarak,

- I. Sinir hücresinin çeşidi impuls iletim hızını etkiler.
 II. Sinir hücresi her uyarıya cevap vermez.
 III. Uyarı şiddetinin artması sinir hücresinin tepki şiddetini artırır.

verilenlerden hangileri doğrudur?

- A) Yalnız I. B) Yalnız II. C) I ve II.
 D) II ve III. E) I, II ve III.

- 10.



Şekilde verilen göz kusuru için,

- I. Gözün önden arkaya doğru olan optik eksenini uzamış olabilir.
 II. Göz merceğinin kırıcılığı artmış olabilir.
 III. Görüntünün net algılanabilmesi için ince kenarlı mercek kullanılmalıdır.

ifadelerinden hangileri doğrudur?

- A) Yalnız I. B) I ve II. C) I ve III.
 D) II ve III. E) I, II ve III.

TARİH TEKRAR TESTİ

1. Aşağıdakilerden hangisi XVII. yüzyıl ıslahatlarının ortak özelliklerinden biri değildir?

- A) Sorunların temeline inilmediği için kalıcı çözümler bulunamamıştır.
 B) Kişilere bağlı kalınmış ve devamlılığı olmamıştır.
 C) Avrupadaki gelişmeler örnek alınmıştır.
 D) Daha çok askerî alanda ıslahat yapılmıştır.
 E) Baskı ve şiddet yoluyla yapılmaya çalışılmıştır.

2.

Yıl	Gelir (yük)	Gider (yük)	Fark (yük)
1608	503.691.466	599.191.466	-95.500.000
1643-1644	514.467.015	513.817.970	+6.649.045
1650	532.900.000	687.200.000	-154.300.000
1652-1653	517.271.470	528.862.971	-11.591.500
1654	537.356.433	658.358.459	-121.002.026
1666-1667	553.429.239	631.861.656	-78.432.420
1687-1688	700.357.065	901.003.350	-200.646.285

Verilen tablo incelendiğinde;

- I. 1643-1644 yılları hariç gelirler giderleri karşılayamamıştır.
 II. Genel itibariyle Osmanlı maliyesi açık vermiştir.
 III. Gelir ve gider arasındaki farklarda düzenli bir artış söz konusudur.

yargılarından hangilerine ulaşılabilir?

- A) Yalnız I. B) Yalnız II. C) Yalnız III.
 D) I ve II. E) I, II ve III.

3. 1789 Fransız İhtilali başta Avrupa olmak üzere pek çok yerde etkisini göstermiş, Osmanlı Devleti de Fransız İhtilali'nden en çok etkilenen devletlerden biri olmuştur.

Fransız İhtilali'nin aşağıdaki sonuçlarından hangisi Osmanlı Devleti'ne büyük zarar vermiştir?

- A) Feodal yapıların ortadan kalkmaya başlaması
 B) Milliyetçilik düşüncesinin yayılması
 C) Laik eğitim anlayışının ortaya çıkması
 D) İnsan hakları düşüncesinin önem kazanması
 E) Demokrasi fikrinin benimsenmesi

4. Harita: XVII. Yüzyılda Safevi Devleti



Verilen harita incelendiğinde,

- I. Zağros Dağları; Osmanlılarla Safeviler arasındaki sınırı belirlemektedir.
 II. Safeviler, Anadolu topraklarının bir bölümünü ele geçirmiştir.
 III. Safeviler bugünkü İran topraklarına hâkim durumdadır.

değerlendirmelerinden hangilerinin doğru olduğu savunulabilir?

- A) Yalnız I. B) Yalnız II. C) I ve II.
 D) II ve III. E) I, II ve III.

5. Osmanlı Devleti XVIII. yüzyıla kadar tımar dışında kalan toprakların gelirlerini açık artırma yoluyla mültezim denen kişilere kiralyordu. İltizam adı verilen bu sistemin yerini, bu yüzyıldan itibaren vergi kaynaklarının yaşam boyu kiralandığı yeni bir sistem almıştır.

Mukataa denilen bu arazilerin, belirlenen bir bedelle yaşam boyu kiralandığı sistem aşağıdakilerden hangisidir?

- A) Malikane B) İltizam C) Muaccele
D) Mutasarrıf E) Muhtesip

6. Aşağıdakilerden hangisinde I. de verilen durumun II. ye ortam hazırladığı söylenemez?

I	II
A) Otuz Yıl Savaşları	Westfalya Barışı
B) Rönesans	Özgür Düşüncenin Ortaya Çıkması
C) Osmanlı İslahat Çalışmaları	Suhte İsyanları
D) Kasr-ı Şirin Antlaşması	İran Sınırının Belirlenmesi
E) II. Viyana Kuşatması	Kutsal İttifakın Kurulması

7. XVIII. yüzyılda ortaya çıkan Vehhabilik Hareketi Osmanlı Devleti'nin Orta Doğu'daki hâkimiyetini belli bir dönem sarsmıştır.

Vehhabilik Hareketi aşağıdaki bölgelerin hangisinde ortaya çıkmıştır?

- A) Kuzey Afrika B) Balkanlar C) Kafkaslar
D) Anadolu E) Arabistan

8.

OSMANLI DEVLETİNDE GEMİCİLİĞİN GELİŞİMİ

Birinci dönem; devletin kuruluşundan XVII. yüzyılın ikinci yarısına kadar devam eden kürekli gemiler (kadırga) dönemi.

İkinci dönem; XIX. yüzyılın ortalarına kadar devam eden yelkenli gemiler (kalyon) dönemi.

Üçüncü dönem; devletin yıkılışına kadar süren buharlı gemiler dönemi

Verilen tablo incelendiğinde Osmanlı gemiciliğiyle ilgili;

- I. Avrupa'ya üstünlüğünü kabul ettirdiği,
II. tersane sayısının giderek arttığı,
III. teknik gelişmelerin takip edildiği

durumlarından hangilerine ulaşılabilir?

- A) Yalnız I. B) Yalnız II. C) Yalnız III.
D) II ve III. E) I, II ve III.

9. Rus Çarı Nikola, 9 Ocak 1853'te St. Petersburg'daki kışlık sarayında verilen bir baloda İngiliz Elçisi George Hamilton Seymour'a yaklaşarak şunları söyledi: "Kollarımız arasında hasta bir adam var. Çok hasta. Size açıkça söylemeliyim ki gereken bütün tedbirleri almadan önce onu günün birinde kaybetmemiz büyük felâket olacaktır. Osmanlı Devleti ansızın ölebilir. Bu takdirde üzerimizde kalacaktır, ölüleri diriltemeyiz. Osmanlı Devleti ölünce bir daha dirilmemek üzere ölecektir. İşte bunun içindir ki size soruyorum: Böyle bir olay karşısında karışıklık, anarşi ve hatta bir Avrupa harbiyle karşılaşmaktansa önceden tedbirler almak daha akılcıca bir hareket olmaz mı?" İngiliz elçi şu cevabı verdi: "Niçin Osmanlı Devleti'nin öleceğini hesaba katarak bu felâketten önce veya sonra tedbirler almayı düşünmüyorsunuz? Niçin hastayı tedavi etmeyi düşünmeyelim?"

Verilen metinden yola çıkarak,

- I. Osmanlı Devleti yıkılma sürecindedir.
II. İngiltere, Osmanlı Devleti'nin toprak bütünlüğü politikasından vazgeçmiştir.
III. Osmanlı Devleti'nin yıkılması durumu Rusya'yı endişelendirmektedir.

yargılarından hangilerine ulaşamaz?

- A) Yalnız I. B) Yalnız II. C) Yalnız III.
D) I ve II. E) I, II ve III.

10. Tablo: Avrupalı Devletler Açısından Karlofça Antlaşması

VENEDİK	Osmanlı Devleti, Venedik'e önemli oranda toprak vermek zorunda kaldı, Akdeniz'e açılan kapıların kilidi konumunda olan Mora Yarımadası, Çuha ve İyonya Adalarını teslim etti. Boğazların abluka altına alınması tehlikesi artık kapıdaydı. Venedik açısından Karlofça başarısız bir antlaşma idi. İttifak içerisinde en çetin mücadeleler Venedik tarafından yapıldığı hâlde ticarî önemi olan adalar kendisine verilmedi. Fakirleşen Mora Yarımadası ve halkı Venedik için bir yük olarak görülmekteydi. Venedikliler, coğrafi yakınlığı nedeniyle Osmanlı Devleti'nin toparlanırsa toparlanmaz kendilerine saldıracağına inanıyorlardı. Ümitlerini Kutsal İttifak'a bağlamışlar ve Habsburglara bağımlı hâle gelmişlerdi.
AVUSTURYA	Karlofça Antlaşması hükümleriyle Osmanlı reayası olan Katoliklere mezhep hürriyeti verilmesi Avusturya'nın gücü yettiği zamanlarda iç politikaya müdahale etmesine imkân tanıyacaktı.
LEHİSTAN	Lehistan'a da Osmanlı Devleti önemli ödünler vermiş, Kazaklar üzerindeki egemenliklerini kaybetmişlerdi. Öte yandan da Kırım ve prenslikler tehdit altında kalmıştı.

Yukarıdaki tablo incelendiğinde Osmanlı Devleti ile ilgili;

- I. toprak kayıpları yaşadığı,
- II. taviz veren bir devlet konumunda olduğu,
- III. Kırım ile kara bağlantısının kalmadığı

durumlarından hangileri söylenemez?

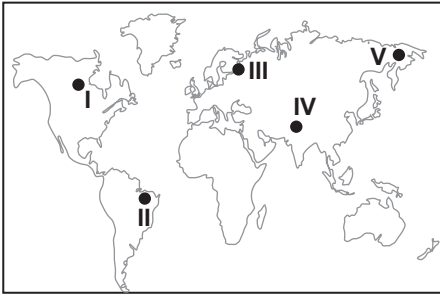
- A) Yalnız I. B) Yalnız II. C) Yalnız III.
D) I ve II. E) II ve III.

COĞRAFYA TEKRAR TESTİ

1. Kara ve denizlerin dağılımı, canlıların yeryüzüne yayılışını etkiler. Doğal olan ya da doğal olmayan etkenler sonucunda yaşanan bazı değişimler denizler arasında canlı türlerinin geçişine olanak sağlayabilir.

Buna göre Akdeniz, Kızıldeniz ve Hint Okyanusu arasında bitki ve hayvan türlerinin geçişlerine olanak sağlayan su yolu aşağıdakilerden hangisidir?

- A) Panama Kanalı B) Hürmüz Boğazı
C) Süveyş Kanalı D) Bering Boğazı
E) Macellan Boğazı
2. Tropikal iklim tipinin etkili olduğu bölgelerde biyoçeşitlilik fazladır.



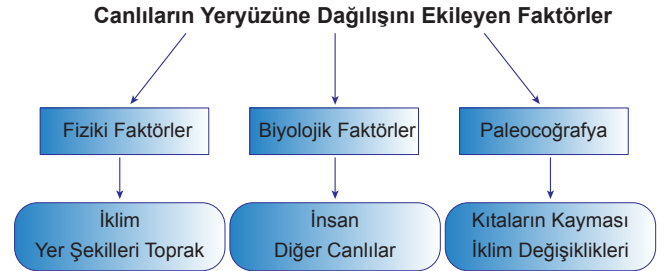
Buna göre harita üzerinde numaralandırılarak gösterilen yerlerden hangisinde biyoçeşitliliğin daha zengin olması beklenir?

- A) I B) II C) III D) IV E) V
3. Biyomlar kara ve su biyomları olmak üzere iki gruba ayrılmaktadır. Kara biyomları genel olarak bölgenin bitki örtüsüne göre adlandırılır.

Aşağıda verilen kara biyomlarından hangisi bu açıklamaya örnek olarak gösterilemez?

- A) Yağmur ormanları biyomu
B) Çayır biyomu
C) Çalı biyomu
D) Kutup biyomu
E) Tundra biyomu

4.



Tabloya göre;

- I. Muğla Köyceğiz'de endemik olarak bilinen sığla ağacının bulunması
- II. Kızıldeniz'den yük gemileri ile bazı balık türlerinin Akdeniz'e geçiş yapması
- III. Amerika kıtasının keşfi ile birlikte Avrupa kıtasında bilinmeyen bazı bitkilerin bu kıtaya taşınması
- IV. Güney Amerika kıtasının doğusu ile Afrika Kıtasının batısında aynı canlı türlerine ait fosillerin bulunması

durumlardan hangileri biyolojik faktörlerin etkisi ile açıklanabilir?

- A) I ve II. B) I ve III. C) II ve III.
D) II ve IV. E) III ve IV.

5. **Aşağıda verilen şehirlerin hangisinin gelişmesinde moda sektörünün daha fazla katkı yaptığı söylenebilir?**

- A) Paris B) Budapeşte C) Medine
D) New York E) İstanbul

6. Doğal kaynak yönünden zengin olan bazı ülkeler bu kaynaklarını verimli kullanmaları sebebiyle gelişimlerini sürdürmüşlerdir.

Buna göre

- I. İngiltere - Taş kömürü
- II. Almanya - Demir
- III. Nijerya - Petrol
- IV. Türkmenistan - Doğalgaz

verilen ülkelerden hangileri karşısında verilen doğal kaynaklarını verimli kullanarak gelişmişlerdir?

- A) I ve II. B) I ve III. C) II ve III.
D) II ve IV. E) III ve IV.

7. Aşağıda Çin'in 1953 – 2015 yılları arasında uyguladığı nüfus planlamasının kronolojisi verilmiştir.

- Doğum kontrolü yasası kabul edildi.(1953)
- Nüfusun az olduğu kırsal kesim hariç tek çocuk için propagandalar yaygınlaştı.(1971)
- Tek çocuk politikası bölgesel uygulamalardan ülke geneline yayıldı.(1979)
- Anayasada tek çocuk ilkesi yer aldı.(1982)
- Her ikiside ailelerinin tek çocuğu olan çiftlere, iki çocuk izni verildi.(2013)
- Tek çocuk politikasının kaldırılacağı açıklandı. (2015)

Buna göre Çin'in demografik yapısı ile ilgili aşağıdakilerden hangisi söylenemez?

- A) Ülkenin nüfus politikası anayasasında yer almıştır.
- B) Ülkede uzun yıllar tek çocuk politikası uygulanmıştır.
- C) Günümüzde nüfus artış hızını yükseltmek için teşvikler uygulamaktadır.
- D) 2000 li yılların başına kadar nüfus artış hızını düşürücü yönde politika izlemiştir.
- E) 2010 lu yıllardan sonra kardeşleri olmayan evli çiftlere iki çocuk sahibi olma izni verilmiştir.

8. Aşağıdakilerden hangisi doğal çevrenin ekonomik faaliyetler üzerindeki etkisine örnek olarak gösterilemez?

- A) Tropikal İklim Bölgesi'nde muz tarımının yaygın olması
- B) Kâğıt sanayisinin orman alanları çevresinde gelişme göstermesi
- C) İş gücünün ucuz olduğu ülkelerde sanayi üretiminin artış göstermesi
- D) Ilıman iklimlerde bulunan delta ovalarında tarımsal üretimin fazla olması
- E) Güneşli gün sayısının fazla olduğu deniz kıyılarında turizm faaliyetlerinin gerçekleşmesi

9. Aşağıda Türkiye'de yapılan hayvancılık yöntemleri ile ilgili bilgiler verilmiştir.

Geleneksel Hayvancılık

Mera ve çayırarda yapılan yayılım hayvancılığıdır. Yağışlı yıllarda ot verimine bağlı olarak hayvansal ürünlerin üretimi artarken az yağışlı yıllarda üretim azalmaktadır.

Modern Hayvancılık

Genelde nüfusun kalabalık ve pazarlama imkânlarının fazla olduğu büyükşehirler çevresinde yaygındır. Bu tür hayvancılıkta verimi artıracak yöntemler uygulanır. Modern ahırlarda gerçekleştirilen bu etkinliğe besi hayvancılığı da denir.

Bu hayvancılık faaliyetleri ile ilgili;

- I. Modern hayvancılıkta üretim doğa koşullarından pek etkilenmez.
- II. Geleneksel hayvancılıkta üretimde yıldan yıla dalgalanmalar görülür.
- III. Modern hayvancılık ticari amaçla yapılırken geleneksel hayvancılık ise daha çok ihtiyaçları karşılamaya yöneliktir.

ifadelerinden hangileri doğrudur?

- A) Yalnız I.
- B) Yalnız II.
- C) I ve III.
- D) II ve III.
- E) I, II ve III.

10. Deniz ekosistemlerinde 200 metre derinliğe kadar olan kısmı aydınlık, daha derinler ise karanlıktır. Aydınlık olan kısımda biyoçeşitlilik karanlık olan kısma göre genellikle daha zengindir.

Buna göre deniz ekosistemleri hakkında;

- I. Deniz ekosisteminde derinlik arttıkça biyoçeşitlilik azalmaktadır.
- II. Deniz ekosistemlerinde dikey doğrultuda biyoçeşitlilik değişiklik göstermektedir.
- III. Denizde yaşayan canlıların güneş enerjisine ihtiyacı bulunmaktadır.

verilenlerden hangilerine ulaşılır?

- A) Yalnız I.
- B) Yalnız II.
- C) I ve II.
- D) II ve III.
- E) I, II ve III.

FELSEFE GRUBU TEKRAR TESTİ

1. Filozof olarak adlandırılan ve ilk bilge olan Thales; doğadaki değişim ve oluşları gözlemlerine ve akla dayanarak açıklamaya çalışıyordu. Mısır'a gittiğinde gölgesinin kendi boyuna eşit olduğu bir anda, piramitlerin boyunu gölgelerinden hesaplamayı başarmıştı. Bu basit ve kolay buluşlar, yeni bilimsel gelişmelerin yolunu açan anahtarlar olmuştur.

Bu parçadan hareketle aşağıdakilerden hangisine ulaşamaz?

- A) Gözlem ve akılsal çıkarımlar değişimleri açıklamada bir araçtır.
B) Bilimsel gelişmelerin temelinde gözlem yatar.
C) Bilimsel kurallar sadece akla dayanarak açıklanır.
D) Büyük bilimsel gelişmelerin temeli, basit buluşlarla başlar.
E) Matematiksel hesaplamalar, bilimsel gelişmelere katkı sağlamıştır.

2. Varlığı üçe ayıran İbn Sina'ya göre zorunlu varlık, varlığı başka bir varlığa bağlı olmayan varlıktır. Mümkün varlık ise zorunlu varlıktan taşma sonucu var olan, var olduktan bir süre sonra yok olan varlıklardır. Üçüncü varlık türü olan mümkün olmayan varlık ise sadece mantık açısından kabul edilen varlıktır. Bu varlığın da hem varlığı imkânsızdır hem de fiilen var olmayandır.

Buna göre aşağıdakilerden hangisi mümkün olmayan varlığa örnek olabilir?

- A) Tanrı
B) İnsan
C) Evren
D) Kafdağı
E) Kitap

3. Herakleitos'ta diyalektik, yeni bir şeyin ortaya çıkmasıdır. Bu oluş karşıtların savaşıyla mümkündür. Çatışma yeni bir şeylerin meydana gelmesinin sebebidir. Örneğin gece ve gündüzün savaşı bir günü oluşturur.

Buna göre Herakleitos'un diyalektik düşüncesi ile ilgili aşağıdaki yargılardan hangisine ulaşamaz?

- A) Diyalektik yeni bir şeye varmak için kullanılan bir yoldur.
B) Karşıtların savaşı yeni bir şeyler oluşturur.
C) Oluş, değişime yol açan diyalektik süreçtir.
D) Çatışma dönüşümlü olarak sürmektedir.
E) Diyalektik evrenin ana parçasıdır.

4. Sokrates'e göre kötülük bilgi eksikliğinden başka bir şey değildir. İnsan bilerek kötülük yapmaz. Erdemli olmayan yani iyiliğin, adaletin, dürüstlüğün bilgisine sahip olmayan insan ahlaki eylemler gerçekleştiremez. Erdem ile bilgi aynı şeydir; ancak doğru bilgi doğru eyleme götürebilir. Mutluluğun kaynağı da, temelinde bilgi olan iyidir.

Sokrates'in bu yaklaşımının temelinde aşağıdaki düşüncelerden hangisi yer almaktadır?

- A) Kişinin çıkarına uygun olan iyi, olmayanlar kötüdür.
B) Erdemli yaşam Tanrısal buyruğa uymaya bağlıdır.
C) Mutluluğun ve ahlaklılığın ölçütü bilgili olmaktır.
D) Ahlaki bir erdem, düşünce düzeyinde gerçekleşir.
E) İnsan iyi bir toplumsal düzende mutlu olabilir.

5. İtalyan bir aşçı olan Danilo çok leziz yemekler yapmakta ve dünya çapında kendini tanıtmak istemektedir. Bu amaçla İstanbul'a gelir ve hünelerini çeşitli yerlerde sergilemeye başlar. Restoran ve otellerde yemekler yapar, televizyon programlarına katılır. Zamanla güzel bir Türk kızına aşık olur ve onunla hayatını birleştirmeye karar verir. İşte Danilo'nun hayatı bu noktadan itibaren çok değişir. Artık o, toplumun tüm kurallarını sıfırdan öğrenmesi gereken bir çocuk gibidir. Eşi Danilo'ya toplum içinde nasıl davranması gerektiğini, toplum ritüellerini, yeme içme alışkanlıklarını anlatır ve Danilo Türk toplumunun genel özelliklerini yaşaya yaşaya öğrenme sürecine girer.

Buna göre Danilo'nun yaşadıkları, sosyolojide aşağıdaki süreçlerden hangisi ile ifade edilir?

- A) Sosyalleşme
- B) Bireyselleşme
- C) Değer oluşturma
- D) Rol edinme
- E) Öğrenme

6. Durkheim "İntihar" adlı çalışmasında, intiharla ilgili olayları tek tek incelemiş, hangi şartlarda intiharların arttığını ya da azaldığını araştırmıştır. Sonuçta intihar olgusu ile ilgili genel bir yargıya ulaşmıştır.

Durkheim bu çalışmasında aşağıdaki yöntemlerden hangisini kullanmıştır?

- A) Analiz
- B) Tümdengelim
- C) Tümevarım
- D) Sosyometri
- E) Monografi

7. Dürüstlük bir değerdir. "Öğrenciler sınavlarda kopya çekmemelidir." kuralı ise dürüstlük değerini korumak için ortaya çıkmış normlardan biridir.

Bu açıklamadan hareketle aşağıdakilerden hangisine ulaşamaz?

- A) Normlar, değerlerin belirleyicisidir.
- B) Kopya çekmek ceza gerektiren bir normdur.
- C) Normlar değerleri hayatın içinde var kılar.
- D) Değerler normların belirleyicisi olabilir.
- E) Normlar değerlerin somutlaşmış biçimidir.

8. Psikoloji yürüme, konuşma, gülme gibi davranışların yanı sıra düşünme, üzülme, hayal kurma gibi davranışları da inceler.

Verilen açıklamayı doğru olarak yansıtan ifade aşağıdakilerden hangisidir?

- A) Psikoloji hem doğrudan hem de dolaylı olarak gözlenebilen davranışları inceler.
- B) Psikoloji insanı toplumdan soyutlayarak ele alan bir bilim dalı değildir.
- C) Psikoloji, diğer bilim dalları gibi deneye ve gözleme dayanır.
- D) Psikoloji hayvanları da inceler fakat esas konusu insandır.
- E) Psikoloji zihinden geçen bilinç olaylarını inceler.

9. E. Erikson ergenlik dönemini “kimlik bunalımını çözüme dönemi” olarak adlandırır ve psiko-sosyal gelişimin önemli bir dönemi olarak değerlendirir. Kimlik çatışmasını çözerken ergen farklı kimlikleri deneyebilir, bunlar üzerinde yeni düzenlemeler yapabilir, onlardan vazgeçip başka kimlikler üzerinde durabilir. Kimliğin oluşumunda anne, baba, öğretmen ve akranların tutum ve davranışlarının birbirleriyle tutarlı olması, kimlik bunalımının çözülmesini kolaylaştırır.

Buna göre ergenlik döneminde bir kişinin cevap araması beklenen en kapsamlı soru aşağıdakilerden hangisidir?

- A) Hangi mesleği seçmeliyim?
 B) Hangi şehirde yaşamalıyım?
 C) Ben kimim?
 D) Hangi spor branşını seçmeliyim?
 E) Kişisel ihtiyaçlarımı tek başıma karşılayabilir miyim?

10.

Doğuştan gelen güdüler öğrenilmemiştir. Ömür boyu etkisi devam eden ve yaşamın ilk yıllarında daha etkili olan bu güdüler, hem insanlarda hem de hayvanlarda görülür.

Sosyal güdüler yaşantılar sonucu ortaya çıkar ve sonradan öğrenilir. Sevgi, değer görme, başarılı olma gibi sosyal ihtiyaçlardan kaynaklanan güdülerdir. Kişiden kişiye ve kültüre göre değişen bu güdüler zamanla ortadan kalkabilir. İleri yaşlarda daha etkili olan sosyal güdüler sadece insanlarda görülür. Üstün değerler söz konusu olduğunda sosyal güdüler doğuştan gelen güdülere baskın gelebilir.

Buna göre aşağıda verilen örnek ve güdü eşleştirmelerinden hangisi yanlıştır?

- A) Vatan söz konusu olduğunda insanın günlerce aç, susuz cephede savaşabilmesi - Sosyal güdü
 B) Sanat tarihine ilgi duyan Hüseyin'in İslami geometrik desenleri merak edip araştırması - Sosyal güdü
 C) Uzun süre hareketsiz kalmaktan rahatsız olan Fikret'in dışarı çıkıp yürüyüş yapması - Doğuştan gelen güdü
 D) Susamış bir insanın gece uykusundan uyanıp susuzluğunu gidermesi - Doğuştan gelen güdü
 E) Toplum içinde saygın bir yer edinmek isteyen Canan'ın çalışıp bürokrat olması - Sosyal güdü

DİN KÜLTÜRÜ VE AHLÂK BİLGİSİ TEKRAR TESTİ

1. Dediler cehennemde odun bulunmaz.

Yolcu yakacağını kendi götürür.

Anladım ki cennete giden de buradan

Gülünü zambağını kendi götürür.

Bu dörtlükte anlatılmak isteneni en iyi ifade eden ayet aşağıdakilerden hangisidir?

A) “İşte o gün her şahıs, dünyada yaptığı için karşılığını görecektir, gerçek mevlâları olan Allah’ın huzuruna götürülecekler ve uydurup yakıştırdıkları putlar da onları yüzüstü bırakıp kaybolacaklardır.”

(Yûnus suresi, 30. ayet)

B) “Hak ve hakikat içerikli kitabı ve o sayede ölçü ve dengeyi gönderen Allah’tır. Nereden bileceksin, kıyamet vakti belki de çok yakındır!”

(Şûrâ suresi, 17. ayet)

C) “Allah’ın izni olmadan başa gelen bir musibet yoktur. Kim Allah’a iman ederse Allah onun gönlünü doğruya yöneltir. Allah her şeyi bilmektedir.”

(Tegâbün suresi, 11. ayet)

D) “İnsanların hesaba çekilecekleri gün iyice yaklaştı; halbuki onlar gaflet içinde haktan yüz çevirmekte-dirler.”

(Enbiyâ suresi, 1. ayet)

E) “O gün geldiğinde Allah’ın izni olmadan hiç kimse konuşamaz. Onlardan kimi bedbahttır, kimi mutlu!”

(Hûd suresi, 105. ayet)

2. Düşünen her insanın zorunlu olarak sorduğu “Nereden geldim, nereye gidiyorum?” sorularına Kur’an, doğru bir iman ve ahiret inancıyla cevap vermektedir. Ahiret inancı, insanın yarına kalma isteğine de bir cevap olarak görülebilir. Dolayısıyla bu dünyadan sonra yaşanacak bir hayatın varlığını benimsemek, insanın beklentilerine uygun bir tercihtir. İnsan bu inancı kabul ettiği takdirde hayatını, fıtratına uygun bir cevap bulmanın verdiği bilinçle biçimlendirmeye çalışacaktır. Aksi hâlde hayatında bir boşluk hissiyle yaşamak durumunda kalacaktır.

Bu parçada asıl anlatılmak istenen aşağıdakilerden hangisidir?

- A) İnsanın hayatını etkileyen sorular sorduğu
- B) Kur’an’ın insanın sorularına cevaplar verdiği
- C) Ahiret inancının insan hayatını anlamlandırdığı
- D) İnsanın hayatını verdiği kararlarla şekillendirdiği
- E) Anlam arayışının insanı manevi olgunluğa erdirdiği

3. • “Hakikatte biz insanı katışık bir nutfeden yarattık; im-tihan edelim diye onu iştir ve görür kıldık.”

(İnsân suresi, 2. ayet)

• “Biz, kimlerin daha güzel amel edeceğini deneyelim diye yeryüzündeki her şeyi oranın süsü yaptık.”

(Kehf suresi, 7. ayet)

Verilen ayetlerde vurgulanan ortak husus aşağıdakilerden hangisidir?

- A) İnsanın duyu organları ile donatıldığı
- B) Dünya hayatının bir amacı olduğu
- C) Allah’ın kudretinin sınırsız olduğu
- D) Dünyanın insan için süslendiği
- E) İnsanın nasıl yaratıldığı

4. “De ki: Ben de ancak sizin gibi bir insanım. Bana ilahınızın bir tek İlah olduğu vahy olunuyor. Artık ona yönelin, ondan mağfiret dileyin. Ortak koşanların vay hâline!”

(Fussilet suresi, 6. ayet)

Bu ayette Hz. Muhammed (sav.) ile ilgili aşağıdaki hususların hangisine değinilmemiştir?

- A) İnsanları uyardığı
- B) Allah ile iletişim kurduğu
- C) Tevhit inancını tebliğ ettiği
- D) Güzel ahlaka sahip olduğu
- E) Beşeri özelliklere sahip olduğu

5. Kur'an'da, yeniden dirilmenin nasıl olacağını daha iyi anlaşılması için insanların doğada şahit oldukları bir takım olaylardan örnekler verilir.

Aşağıdakilerden hangisi metinde anlatılan verilen örneklerden biri olabilir?

- A) İlbaharda bitkilerin yeniden yeşermesi
- B) Canlıların buldukları ortama uyum sağlaması
- C) Atmosferdeki havanın sürekli değişkenlik göstermesi
- D) Bir tohumun, ait olduğu bitkinin özelliklerini vermesi
- E) Her farklı iklimin kendine has bitki örtüsü oluşturması

6. Hz. Muhammed (sav.) Hira Mağarası'nda bulunduğu bir sırada ilk vahyi alınca büyük bir korku ve heyecana kapılarak evine dönmüştü. Yaşadığı olayı Hz. Hatice'ye anlatan Hz. Muhammed (sav.), korktuğunu söylemişti. Hz. Hatice onu şu sözleriyle teselli etmişti: “Hiç korkma! Allah seni asla zor durumda bırakmaz. Allah sana mutlaka iyilikle muamele edecektir. Çünkü sen yakınlarını gözeten, ailesine bakan, hayatını dürüstlükle kazanan, muhtaçlara infak eden ve herkes ile iyi geçinip nezaketle muamele eden bir kimsesin.”

Bu parçada Hz. Peygamber'in aşağıda verilen özelliklerinden hangisine değinilmemiştir?

- A) Cömertliğine
- B) Güvenilirliğine
- C) Cesur oluşuna
- D) Yardımseverliğine
- E) Merhametli oluşuna

7. Kur'an'ın bazı ayetlerinde ilk bakışta tam olarak anlaşılmayan ve adına mücmel denilen kapalı ifadeler yer almaktadır. Örneğin “Böylece sizi orta bir ümmet yaptık ki insanlara örnek olasınız...” (Bakara suresi, 143. ayet) ayeti indiği zaman Hz. Peygamber ayette geçen orta kelimesinin “ölçülü, dengeli” anlamına geldiğini belirtmiştir.

Bu durum Hz. Peygamber'in;

- I. tebliğ,
- II. tebyin,
- III. uyarıcı,
- IV. örnek olma

görevlerinden hangilerinin kapsamına girer?

- A) Yalnız I.
- B) Yalnız II.
- C) I ve III.
- D) II ve IV.
- E) III ve IV.

8. Gerçekleşmesi istenen şey için emek vermeden yapılan dua, tarlasını ekmeyen çiftçinin ürün beklemesine benzer.

Verilen sözde kurulan ilişkinin bir benzeri aşağıdaki ayetlerin hangisinde yoktur?

- A) “İnsan ancak çabasının sonucunu elde eder.”
(Necm suresi, 39. ayet)
- B) “... Bir toplum kendisindekini değiştirmedikçe Allah onlarda bulunanı değiştirmez...”
(Ra'd suresi, 11. ayet)
- C) “Hanginizin davranışça daha iyi olduğunu deneyerek göstermek için ölümü ve hayatı yaratan odur...”
(Mülk suresi 2. ayet)
- D) “İman edip dünya ve ahiret için yararlı işler yapanlara gelince, onlar için de konak olarak firdevs cennetleri vardır.”
(Kehf suresi, 107. ayet)
- E) “Ey iman edenler! Allah'tan korkun, ona yaklaşmaya vesile arayın ve onun yolunda çaba harcayın ki kurtuluşa eresiniz.”
(Mâide suresi, 35. ayet)

9. “Kim doğru yolu seçerse kendi iyiliği için seçmiştir, kim de saparsa kendi zararına sapmış olur. Hiç kimse başkasının günah yükünü üstüne almaz. ...”

(İsrâ suresi, 15. ayet)

Verilen ayette hidayet kavramının hangi yönü vurgulanmaktadır?

- A) İnsanın isteyerek tercih edeceği bir durum olması
B) Herkesin ulaşabileceği bir netice olması
C) Allah'ın insanın kalbini doğruluğa açması
D) Akılını kullananların ulaşacağı bir sonuç olması
E) Peygamber ve ilahi kitap rehberliğinde gerçekleşmesi

10. “Onlar (takvâ sahipleri) bollukta da darlıkta da Allah yolunda harcarlar, öfkelerini yenerler, insanları affederler. Allah işini güzel yapanları sever. Onlar çirkin bir şey yaptıkları veya kendilerine kötülük ettikleri zaman Allah'ı hatırlarlar da hemen günahlarının bağışlanmasını dilerler. Zaten günahları Allah'tan başka kim bağışlayabilir ki? Onlar, yaptıklarında bile bile ısrar etmezler.”

(Âl-i İmrân suresi, 134 ve 135. ayetler)

Bu ayetlerde takva sahiplerinin özellikleri ile ilgili aşağıdakilerden hangisine değnilmemiştir?

- A) Özdenetim sahibidirler.
B) Salih amel işlerler.
C) Tevekkül ederler.
D) Sabırlıdırler.
E) Cömerttirler.

YABANCI DİL TEKRAR TESTİ

1-5. sorularda boş bırakılan yere uygun gelen kelime ya da ifadeyi işaretleyiniz.

1. **Doctors may - - - - themselves to high risk of infection at hospitals if they aren't careful enough.**

- A) recover
- B) depend
- C) specialize
- D) expose
- E) fight

2. **Jill** : How did Thomas Edison - - - - the light bulb?

Sean : Sorry, but I have no idea about it.

- A) discover
- B) develop
- C) invent
- D) build
- E) resign

3. **I got food poisoning and spent all day in the bed. I wish I - - - - so much junk food at the party.**

- A) didn't eat
- B) hadn't eaten
- C) don't eat
- D) won't eat
- E) haven't eaten

4. **- - - - because one of the most popular diving centers is there.**

- A) I am going to do scuba diving in Mallorca
- B) I am crazy about scuba diving
- C) Scuba diving is my favourite sport
- D) I prefer scuba diving to windsurfing
- E) I hope I'll be a famous scuba diver

5. **Stephen had never been to France - - - - .**

- A) after he had climbed the Eiffel Tower
- B) while he was flying business class
- C) before he went there for a language course
- D) by the time we visited the science museum
- E) when he was feeling very nervous

CEVAP ANAHTARLARI

TÜRK DİLİ VE EDEBİYATI TEKRAR TESTİ

1. B	2. A	3. B	4. C	5. B	6. B	7. D	8. A	9. A	10. C
11. A	12. A	13. D	14. E	15. C	16. D	17. A	18. A	19. B	20. E

TEMEL DÜZEY MATEMATİK TEKRAR TESTİ

1. D	2. B	3. C	4. E	5. B	6. E	7. C	8. D	9. B	10. C
11. A	12. B	13. A	14. D	15. B	16. D	17. C	18. C	19. A	20. E

MATEMATİK TEKRAR TESTİ

1. D	2. A	3. B	4. D	5. D	6. A	7. D	8. A	9. C	10. B
11. E	12. E	13. A	14. E	15. B	16. C	17. E	18. A	19. D	20. C

FİZİK TEKRAR TESTİ

1. B	2. D	3. E	4. D	5. E	6. B	7. E	8. B	9. C	10. B
------	------	------	------	------	------	------	------	------	-------

KİMYA TEKRAR TESTİ

1. E	2. E	3. B	4. C	5. E	6. C	7. B	8. B	9. A	10. D
------	------	------	------	------	------	------	------	------	-------

BİYOLOJİ TEKRAR TESTİ

1. E	2. D	3. E	4. E	5. A	6. E	7. E	8. D	9. B	10. B
------	------	------	------	------	------	------	------	------	-------

TARİH TEKRAR TESTİ

1. C	2. C	3. B	4. D	5. A	6. C	7. E	8. C	9. B	10. C
------	------	------	------	------	------	------	------	------	-------

COĞRAFYA TEKRAR TESTİ

1. C	2. B	3. D	4. C	5. A	6. A	7. C	8. C	9. E	10. E
------	------	------	------	------	------	------	------	------	-------

FELSEFE GRUBU TEKRAR TESTİ

1. C	2. D	3. E	4. C	5. A	6. C	7. A	8. A	9. C	10. B
------	------	------	------	------	------	------	------	------	-------

DİN KÜLTÜRÜ VE AHLAK BİLGİSİ TEKRAR TESTİ

1. A	2. C	3. B	4. D	5. A	6. C	7. B	8. C	9. A	10. C
------	------	------	------	------	------	------	------	------	-------

İNGİLİZCE TEKRAR TESTİ

1. D	2. C	3. B	4. A	5. C
------	------	------	------	------



Bu kitapçığın her hakkı saklıdır. Hangi amaçla olursa olsun, kitapçığın tamamının veya bir kısmının Millî Eğitim Bakanlığı Ölçme, Değerlendirme ve Sınav Hizmetleri Genel Müdürlüğünün yazılı izni olmadan kopya edilmesi, fotoğraflarının çekilmesi, bilgisayar ortamına alınması, herhangi bir yolla çoğaltılması, yayımlanması ve başka bir amaçla kullanılması yasaktır. Bu yasağa uymayanlar, doğabilecek hukukî sorumluluğu ve sınavın hazırlanmasındaki malî yükümlülüğü peşinen kabullenmiş sayılır.