

T.C
KIRŐEHİR VALİLİĐİ
Kırőehir Sosyal Bilimler Lisesi M¼d¼rl¼Đ¼



2024-2028
Stratejik Plan

KIRŐEHİR



“Milli Eğitim'in gayesi; memlekete ahlâklı, karakterli, cumhuriyetçi, inkılâpçı, olumlu, atılgan, başladığı işleri başarabilecek kabiliyette, dürüst, düşünceli, iradeli, hayatta rastlayacağı engelleri aşmaya kudretli, karakter sahibi genç yetiştirmektir. Bunun için de öğretim programları ve sistemleri ona göre düzenlenmelidir. (1923)”

Mustafa Kemal ATATÜRK

A handwritten signature of Mustafa Kemal Atatürk in black ink. The signature is stylized and cursive, starting with a large 'M' and ending with a long, sweeping underline.

İli:	KIRŞEHİR	İlçesi:	MERKEZ
Adres:	KERVANSARAY MAH 2286 SK	Coğrafi Konum: (link)	https://maps.app.goo.gl/9RvdfNbTMCQw4eU39
Telefon Numarası:	3862141418	Fax Numarası:	3862141418
e-Posta Adresi:	973882@meb.k12.tr	Web Sayfası Adresi:	http://kirsehirsbl.meb.k12.tr/
Kurum Kodu:	973882	Öğretim Şekli: (Tam Gün/İkili Eğitim)	TAMGÜN



SUNUŞ

Sosyal Bilimlerin Liselerinin genel amaçları, üst düzey, donanımlı, sosyal becerileri gelişmiş geleceğin yöneticilerini yetiştirmektir. Bir ulusun kalkınmasındaki en önemli etken, çağdaş bir eğitim yapısına sahip olmaktır. Gelişmiş ülkelerde uzun yıllardır sürdürülmekte olan kaynakların rasyonel bir şekilde kullanımı, eğitimde stratejik planlamayı zorunlu kılmıştır.

Kurum olarak bizlerden beklenen işlevleri yerine getirebilmek için; istekli, azimli, gönüllü ve inanan arkadaşlarımızdan oluşturduğumuz stratejik planlama ekibimiz, okulumuzun güçlü ve zayıf yönlerini, tehditlerimizin ve fırsatlarımızın neler olduğu konusunda durum analizini yaparak yol haritamızı çıkartmıştır.

Stratejik Planlama ekibimiz bugün nerede olduğumuzu, nereye varmak istediğimizi, hedeflerimize nasıl ve nelerle ulaşacağımızın daha açık bir şekilde ve ortak aklın sonucu olarak algılayarak hedef ve stratejilerini belirleyerek, uygulama stratejileri ile kurumun gelişimine odaklanmıştır. Bugün artık stratejik düşünmenin, stratejik yol almanın önemini kavırıyoruz. Bu düşünce ile toplumun taleplerine karşı duyarlı, katılımcılığa önem veren, hedef ve önceliklerini netleştirmiş, hesap veren, şeffaf ve etkin bir kurum yapılanmasının gereği olarak Stratejik Yönetim yaklaşımı benimsiyoruz.

Okulumuzda hazırlanan bu planın başarıya ulaşmasında, farkındalık ve katılım ilkesi önemli bir rol oynayacaktır. Bu nedenle çalışmanın gerçekleştirilmesinde emeği geçen stratejik planlama ekibi başta olmak üzere tüm paydaşlarımıza teşekkür ederiz. Okulumuzda çalışanlarımızdan velilerimizden öğrencilerimizden ve şehrimizden gelen talepleri dikkate alarak, katılımcılığı önemseyen, hedeflerini netleştirmiş, hesap veren, şeffaf ve etkin bir yönetim anlayışı oluşturmaya çalışıyoruz.

Okulumuz için yapılan ve 2024-2028 yıllarını kapsayan 5 yıllık strateji geliştirme planının gerçekleşmesinde tüm arkadaşlarımla, takım ruhu içinde, elini taşın altına koyacağına inanıyor, herkese çalışmalarında başarılar diliyorum.

SEZGİN AKGÜN
Okul Müdürü

GİRİŞ

Günümüzde kurumların etkin şekilde yapılanmaları ve performansa odaklanarak bütçelerini en verimli şekilde kullanmaları gerekliliği ortaya çıkmış, bu nedenle de kurumların stratejik planlamalarını yapmaları gerekmiştir. Bu kapsamda Kuruluşumuzda oluşturulan Stratejik Planlama Ekibi, tam bir takım ruhu içerisinde çoğulcu katılımı hedefleyerek ve çalışmalarını tamamlayarak Stratejik Planı oluşturmuştur.

Stratejik Planlama 5 yıllık orta dönem için belirlenen plan ve politikaların, performansa dayalı göstergelerle ölçülebilir hedefler belirlenerek başarıya ulaşılmasını öngörmektedir. Çalışma çoğulcu katılımı yapılmaya çalışılmış, anketler düzenlenerek önemli paydaşların görüşleri ve daha önceki kalkınma planları gibi planlar da göz önünde tutularak misyon, vizyon, amaçlar ve hedeflerimiz belirlenmiştir. En temel amacımız, Kırşehir Sosyal Bilimler Lisesi olarak belirlenen plan ve politikalarda kaliteden ödün vermeden etkinliğini artırarak hedeflerimize ulaşmaktır. Stratejik planlamanın Kurum politikalarımızı uygulamada kilit unsur olacağını ümit etmekteyiz.

Stratejik Planlama Ekibi olarak bizler, okulumuzda faaliyetlerimizi daha performansa odaklı nasıl yapabiliriz, bütçemizi en verimli nasıl kullanabiliriz, hedefimizi, Kurumumuzu ve faaliyetlerimizi nereden nerelere taşımak istiyoruz, kurum çalışanlarının mutluluğunu ve motivasyonunu nasıl artırabiliriz gibi sorunlara ve sorulara cevap arayarak hazırladığımız Stratejik Planı sunmaktayız. Hazırlanan bu planın uygulamaya dönük çalışmalarda kullanılmak üzere esas alınmasını ümit eder, Kurumumuzun hizmetlerinden faydalanan paydaşlara ve kurum çalışanlarına verimli olmasını dileriz. Eğitim kurumlarının kendilerinden beklenen işlevleri yerine getirebilmeleri, iyi bir planlamaya ve bu planın etkin bir şekilde uygulanmasına bağlıdır. Bir olgu olarak değişme, tüm kurumlarda olduğu gibi eğitim kurumlarında da; amaç, yapı ve davranış gibi özelliklerin uzun dönemde etkisiz hâle gelmesine ve çevreye uyumunda güçlüklerle karşılaşmasına yol açmaktadır. Bu nedenle, eğitim kurumlarının özellikle okulların gelişmeleri, çevreye uyum sağlamaları ve çevreyi değişime hazırlayabilmeleri; yenilik yapmalarını, açık ve dışa dönük stratejiler geliştirmelerini zorunlu hâle getirmektedir. Dünyadaki gelişmeler Türk kamu yönetiminde kapsamlı bir yeniden yapılanma ihtiyacını ortaya çıkarmıştır. Bu çerçevede, toplumun taleplerine karşı duyarlı, katılımcılığa önem veren, hedef ve önceliklerini netleştirmiş, hesap veren, şeffaf ve etkin bir kamu yapılanmasının gereği olarak “Stratejik Yönetim” yaklaşımı benimsenmiştir. Hazırlanacak stratejik plan; bir yandan kurum kültürü ve kurum kimliği oluşumuna, gelişimine ve güçlendirilmesine destek olurken, diğer yandan kamu mali yönetimine etkinlik kazandıracaktır.

KIRŞEHİR SOSYAL BİLİMLER LİSESİ

İÇİNDEKİLER

1. GİRİŞ VE STRATEJİK PLANIN HAZIRLIK SÜRECİ
 - 1.1. Strateji Geliştirme Kurulu ve Stratejik Plan Ekibi
 - 1.2. Planlama Süreci
2. DURUM ANALİZİ
 - 2.1. Kurumsal Tarihçe
 - 2.2. Uygulanmakta Olan Planın Değerlendirilmesi
 - 2.3. Mevzuat Analizi
 - 2.4. Üst Politika Belgelerinin Analizi
 - 2.5. Faaliyet Alanları ile Ürün ve Hizmetlerin Belirlenmesi
 - 2.6. Paydaş Analizi
 - 2.7. Kuruluş İçi Analiz
 - 2.7.1. Teşkilat Yapısı
 - 2.7.2. İnsan Kaynakları
 - 2.7.3. Teknolojik Düzey
 - 2.7.4. Mali Kaynaklar
 - 2.7.5. İstatistik Veriler
 - 2.8. Dış Çevre Analizi (Politik, Ekonomik, Sosyal, Teknolojik, Yasal ve Çevresel Çevre Analizi -PESTLE)
 - 2.9. Güçlü ve Zayıf Yönler ile Fırsatlar ve Tehditler (GZFT) Analizi
 - 2.10. Tespit ve İhtiyaçların Belirlenmesi
3. GELECEĞE BAKIŞ
 - 3.1. Misyon
 - 3.2. Vizyon
 - 3.3. Temel Değerler
4. AMAÇ, HEDEF VE STRATEJİLERİN BELİRLENMESİ
 - 4.1. Amaçlar
 - 4.2. Hedefler
 - 4.3. Performans Göstergeleri
 - 4.4. Stratejilerin Belirlenmesi
 - 4.5. Maliyetlendirme
5. İZLEME VE DEĞERLENDİRME
6. Tablo/Şekil/Grafikler/Ekler

BÖLÜM I

GİRİŞ VE STRATEJİK PLANIN HAZIRLIK SÜRECİ

1. GİRİŞ VE STRATEJİK PLANIN HAZIRLIK SÜRECİ

5018 Sayılı Kamu Mali Yönetimi ve Kontrol Kanunu ile kamu kaynaklarının daha etkili ve verimli bir şekilde kullanılması, hesap verebilir ve saydam bir yönetim anlayışının oluşması hedeflenmektedir.

1.1. Strateji Geliştirme Kurulu ve Stratejik Plan Ekibi

2024-2028 Strateji Geliştirme Kurulu Tablo 1’de yer almaktadır.

Tablo 1.

STRATEJİ GELİŞTİRME KURULU		STRATEJİK PLAN EKİBİ	
Kurul Bilgileri		Ekip Bilgileri	
Adı Soyadı	Unvanı	Adı Soyadı	Unvanı
Sezgin AKGÜN	Müdür	Alper GÜZEL	Müdür Yrd.
Esmâ ÇETİNKAYA	Müdür BaşYrd.	Murat KAYA	Rehber Öğretmeni
Hakan BAKIRCI	Matematik Öğretmeni	Selçuk DEMİRTAŞ	Bilişim Öğretmeni
Hasan YÜCE	Okul Aile Birliği Bşk.	Özgür TAŞ	Veli
Murat AVCI	Üye	Yüksel AVCI	Öğrenci

1.2. Planlama Süreci

2024-2028 dönemi stratejik planının hazırlanması sürecinin temel aşamaları; kurul ve ekiplerin oluşturulması, çalışma takviminin hazırlanması, uygulanacak yöntemlerin ve yapılacak çalışmaların belirlenmesi şeklindedir.

Okulumuzun 2024-2028 dönemlerini kapsayan stratejik plan hazırlık aşaması, strateji geliştirme kurulunun ve stratejik plan ekibinin oluşturulması ile başlamıştır. Ekip üyeleri bir araya gelerek çalışma takvimini oluşturulmuş, görev dağılımı yapılmıştır. Okulumuzun 2024-2028 yıllarını kapsayan stratejik planında yer alan amaçlar ve hedefler değerlendirilmiş, hedefler doğrultusunda performans göstergeleri ve stratejiler belirlenmiştir. Üst politika belgeleri incelenmiş, paydaş analizleri yapılmış ve çıkan sonuçlara göre alınabilecek tedbirler ortaya konmuş, PESTLE Analizi sonucunda kurumun GZFT Analizi ortaya çıkarılmış ve tespit edilen sorun ve gelişim alanları ile ilgili olarak yeni eğitim politikaları belirlenmiştir.

Planlama sürecine aktif katılımını sağlamak üzere paydaş anketi, toplantı ve görüşmeler yapılmıştır.

BÖLÜM II

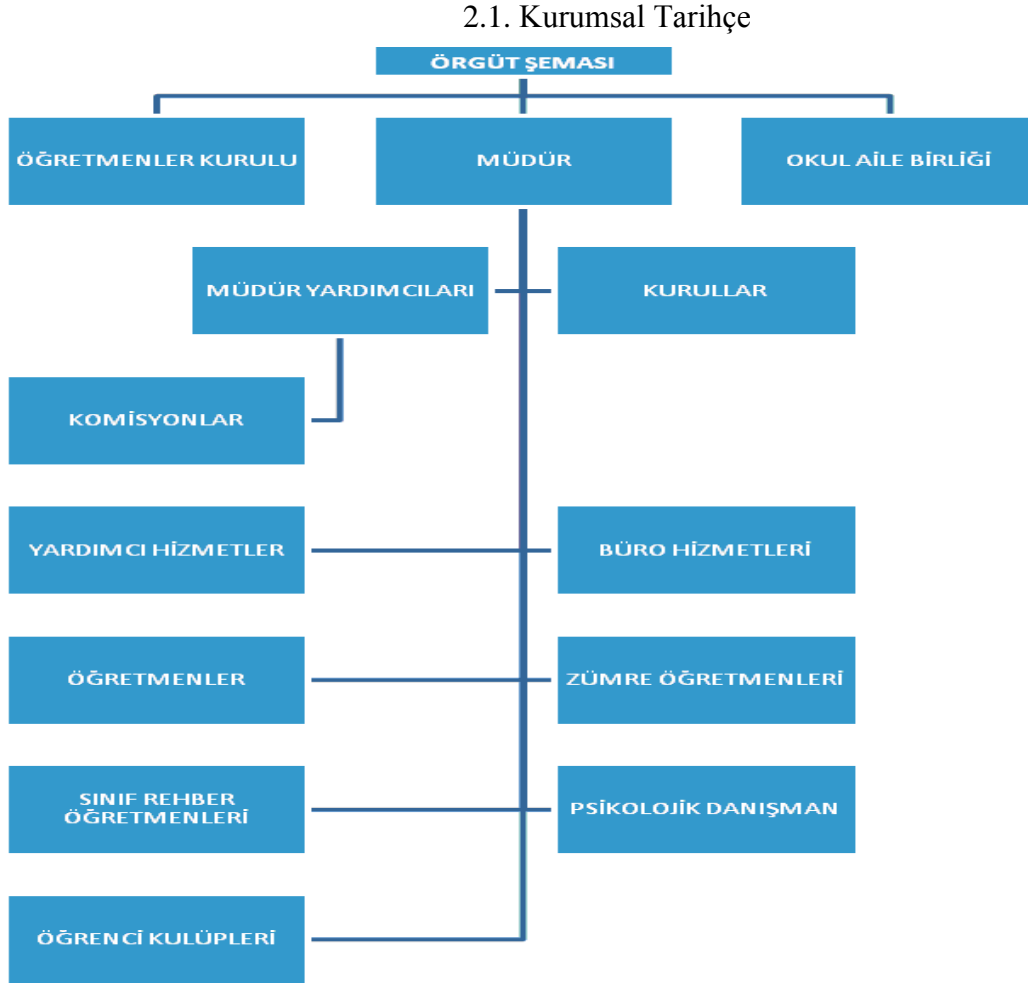
DURUM ANALİZİ

2. DURUM ANALİZİ

Bu bölümde, okulumuzun mevcut durumunu ortaya koyarak neredeyiz sorusuna yanıt bulunmaya çalışılmıştır.

Bu kapsamda; okulumuzun kısa tanıtımına, okul künyesine ve temel istatistiklere, paydaş analizlerine ve görüşlerine, GZFT (Güçlü, Zayıf, Fırsat ve Tehditler) analizine yer verilmiştir.

OKULUN ÖRGÜT YAPISI



Okulun Kısa Tanıtımı

Kırşehir Sosyal Bilimler Lisesi Milli Eğitim Bakanlığı Ortaöğretim Genel Müdürlüğü'nün 12.04.2011 tarih ve B.08.0.OGM.0.06.05.160.01.01/2576 sayılı olurlarıyla açılmış olup, Kırşehir Valiliği'nin 23.06.2011 tarih ve B.08.4.MEM.4.40.00.02-101.01/8759 sayılı olurlarıyla da 2011-2012 Öğretim yılından itibaren Merkez Hayriye Kımçak Anadolu Lisesi binasında eğitim-öğretime başlamıştır.

Yine Kırşehir Valiliği'nin 10/07/2012 tarih ve B.08.4.MEM.0.40.05.00.105/9496 sayılı olurlarıyla 2012-2013 öğretim yılından itibaren Merkez Prof. Dr. İlhan Kılıçözlü Fen Lisesi'ne taşınmış olup eğitim

öğretim faaliyetlerine devam etmiştir. 2017 yılında Ahi Evran Anadolu Lisesinin yeni binasına taşınmasıyla kadrosu ve öğrenci sayısının artmasıyla, okulumuz eski Anadolu Öğretmeni Lisesinin binasına taşınmıştır. Taşınmayla erkek pansiyon da okulumuza bağlanmıştır. 24 derslikli binası, spor salonu, halı sahası ve erkek öğrenci pansiyonu olan alanda eğitim öğretime devam etmiştir. O dönemde okulumuz kız öğrencileri ise 50 m yakınıımızdaki Kırşehir Fen lisesinin pansiyonunda kalmaktadırlar.

2018 yılında okulumuz proje okulları kapsamına alınmıştır. Okulumuz Hazırlık+ 4 yılı. Hazırlık sınıfında 20 saat İngilizce dersi verilmekteydi. Okulumuzun ana amacı nitelikli üst düzey geleceğin yöneticilerini yetiştirmektir. Tüm öğrencilerimiz üniversite sınavlarında eşit ağırlıktan girip başarılı olmaya çalışmakla beraber ve öğrencilerimizin çoğunluğu Hukuk ve Siyasal Bilimler Fakültelerine girmeye çalışmaktadır.

2022 yılında hazırlık sınıfı kaldırılmıştır. 2016 yılında Kırşehir Sosyal Bilimler Lisesinin yeni binası ihale edilmiş olup Kervansaray Mahallesi'ndeki Güzel Sanatlar lisesinin yanına ana bina kız, erkek ayrı pansiyon binaları ve spor salonu olmak üzere 4 bina yapılmıştır.

2019 yılında binaların yapımı tamamlanarak yeni kampüsüne taşınmıştır. Halen aynı yerinde eğitim öğretime devam etmektedir.

2.2. Uygulanmakta Olan Stratejik Planın Değerlendirilmesi

1. Üniversite Seçme ve Yerleştirme Sınavında üniversiteye yerleştirme oranını her yıl daha üst seviyeye yükseltmek. Okulun kuruluş amacına uygun olarak hukuk fakültelerini kazanan öğrenci sayısını artırmak isterken 2020 yılında yaşanan pandemi ve 2023 yılındaki depremler okulumuzu olumsuz etkilemiştir. Sosyal Bilimler Liselerinin ders programındaki değişiklikler ile öğrencinin seçmeli ders sayısı ve çeşitliği artmış ve sayısal derslere yoğunlaşma sağlanmıştır.
2. Tam olarak doğru telaffuz ve akıcı konuşma sağlamak amacıyla en az 2 adet yabancı dil öğretmenin derse girmesini sağlamak. Hazırlık sınıfı 2022 yılında Bakanlığımız tarafından kaldırılmıştır. Okulumuza ikinci yabancı dil olan Arapça öğretmeni ataması yapılmamıştır.
3. Farklı illerden öğrenci alındığı için velilerimizin çoğunun birbirini tanımaması. Okula katkılarının yeterli düzeyde olmaması, Veli toplantılarına ve okul aile birliğine katkılarının zayıf olması velilerin büyük bir kısmının okuldan beklentisinin yüksek olması tam anlamıyla sağlanamamıştır.
4. Etütlerin verimlilik oranının artırılmıştır.
5. Hazırlanan Uluslararası Projeleri kabul edilmemiş projeler E-twinningle sınırlı kalmıştır.
6. İl dışından gelen öğrencilerimizin pansiyona uyum sorunu çözülmüş son yıllarda il dışından alınan öğrenci sayısı azalma gözlenmektedir. Bunu temel nedeni il merkezinden daha fazla öğrenci okulumuzu tercih etmesidir. Tanıtım faaliyetleri etkili olmuştur.
7. Kariyer günleri düzenleyerek meslek tanıtımına önem verilmiştir.

2.3. Yasal Yükümlülükler ve Mevzuat Analizi

Yasal Mevzuatlar

- ✓ T.C. Anayasası
- ✓ 1739 Sayılı Milli Eğitim Temel Kanunu
- ✓ 652 Sayılı Millî Eğitim Bakanlığının Teşkilat ve Görevleri Hakkındaki Kanun Hükmünde Kararname
- ✓ 222 Sayılı Milli Eğitim Temel Kanunu
- ✓ 657 Sayılı Devlet Memurları Kanunu
- ✓ 5442 Sayılı İl İdaresi Kanunu
- ✓ 439 Sayılı Ek Ders Kanunu
- ✓ 5018 Sayılı Kamu Mali Yönetimi ve Kontrol Kanunu
- ✓ Millî Eğitim Bakanlığı Millî Eğitim Temel Kanunu İle Bazı Kanun ve Kanun Hükmünde Kararnamelerde Değişiklik Yapılmasına Dair 6528 Sayılı Kanun
- ✓ 28758 sayılı Millî Eğitim Bakanlığı Ortaöğretim Kurumları Yönetmeliği
- ✓ Milli Eğitim Bakanlığı Ortaöğretim Genel Müdürlüğünün 29/08/2019 tarihli ve 83203306-10.04-E.15508138 sayılı Dyk Yönergesi
- ✓ 04.04.2014 tarih ve 28962 sayılı Resmî Gazetede yayımlanan Yatırım İzleme ve Koordinasyon Başkanlığı Görev, Yetki ve Sorumlulukları İle Çalışma Usul ve Esaslarına Dair Yönetmelik
- ✓ Millî Eğitim Bakanlığı Rehberlik ve Psikolojik Danışma Hizmetleri Yönetmeliği
- ✓ 2024-2028 MEB Stratejik Plan Hazırlık Programı konulu 2022/21 sayılı genelge
- ✓ 17.11.2003/25292 tarihli resmi gazetede yayınlanan Sosyal bilimler Lisesi Yönetmenliği

2.4. Üst Politika Belgeleri Analizi

Okulumuzun 2024-2028 Stratejik Planı'nın stratejik amaç, hedef, performans göstergeleri ve stratejileri hazırlanırken aşağıdaki belgelerden yararlanılmıştır.

Tablo 1. Üst Politika Belgeleri

Temel Üst Politika Belgeleri	Sektörel ve Tematik Strateji Belgesi
Kalkınma Planları	Diğer Kamu Kurum ve Kuruluşlarının Stratejik Planları
Orta Vadeli Programlar	Ulusal Yapay Zekâ Stratejisi
Orta Vadeli Mali Planlar	Öğretmen Strateji Belgesi
Millî Eğitim Şura Kararları	İklim Değişikliği Eylem Planı
Cumhurbaşkanlığı Yıllık Prog.	Ulusal Deprem Stratejisi ve Eylem Planı
MEB Stratejik Planı	Ulusal Girişimcilik Stratejisi ve Eylem Planı
MEM Stratejik Planı	2023-2028 Türkiye Çocuk Hakları Strateji Belgesi ve Eylem Planı
Millî Eğitim Kalite Çerçevesi	Kadının Güçlenmesi Strateji Belgesi ve Eylem Planı
Avrupa 2020 Stratejisi	Su Verimliliği Strateji Belgesi ve Eylem Planı
	Ulusal Enerji Verimliliği Eylem Planı

2.5. Faaliyet Alanları İle Ürün/Hizmetlerin Belirlenmesi

Okulumuzun faaliyet alanları ile ürün/hizmetlerine yönelik bilgiler Tablo 3'te yer almaktadır.

Tablo 2. Faaliyet Alanlar/Ürün Hizmetler

Faaliyet Alanı	Ürün/Hizmetler
Eğitim-Öğretim Faaliyetleri	Öğrenci İşleri Kayıt-nakil işleri Devam-devamsızlık Sınıf geçme Sınav hizmetleri
Rehberlik Faaliyetleri	Öğrenci rehberliği Veli rehberliği Diğer rehberlik faaliyetleri
Sosyal Faaliyetler	Faaliyet alanlarının tespiti İlgi ve yeteneklere göre yönlendirme Katılımın sağlanması Dış paydaş iş birlikleri Faaliyet takvimi Raporlama

Sportif Faaliyetler	Faaliyet alanlarının tespiti İlgi ve yeteneklere göre yönlendirme Rehberlik Yarışmalar düzenlenmesi ve katılımın sağlanması Dış paydaş iş birlikleri Faaliyet takvimi Raporlama
Kültürel ve Sanatsal Faaliyetler	Faaliyet alanlarının tespiti Katılımın sağlanması Dış paydaş iş birlikleri Faaliyet takvimi Raporlama
İnsan Kaynakları Faaliyetleri	Merkezi/Mahalli hizmet içi kurs/seminerlere katılım Eğitim içerikli toplantılar Kurum içi ve kurum dışı personel etkinlikleri Dış paydaş iş birliğindeki eğitim faaliyetleri
Okul Aile Birliği Faaliyetleri	İş birliği Toplantılar İhtiyaçların ve sorun alanlarının belirlenmesi İhtiyaçların giderilmesi
Öğrencilere Yönelik Faaliyetler	Okul içi ve okul dışı faaliyetler Ekiplerin ve kurulların işleyişi
Ölçme Değerlendirme Faaliyetleri	Öğrenci takip kartları Ortak sınavlar Rehberlik Yönlendirme Değerlendirme toplantıları
Öğrenme Ortamlarına Yönelik Faaliyetler	Fiziki koşulların iyileştirilmesi Laboratuvarların amacına uygun işleyişi Derslik başına düşen öğrenci sayıları Öğretmenlerin mesleki gelişimleri
Ders Dışı Faaliyetler	Okul dışı öğrenme ortamları Ders dışı etkinlikler Okul-aile iş birlikleri

2.6. Paydaş Analizi

Eğitim kurumları, önemli bir öğrenme alanıdır. Bu kurumların; güvenli oluşu, sosyal-sportif-kültürel çalışma alanlarının yeterliliği ve amaca hizmet etmesi, atölyelerinin, kütüphanesinin, konferans salonunun ve diğer etkinlik alanlarının var oluşu gibi fiziki yeterlilikleri sayesinde, öğretmenlerin mesleki gelişimlerinin artacağı; öğrencilerin motivasyon, uyum, akademik başarı ve sosyal insan olabilme beceri süreçlerini etkili kullanabilecekleri düşünülmektedir.

Paydaş analizi sürecinde Millî Eğitim Müdürlüğünün teşkilat yapısı, ilgili mevzuatı, hizmet envanteri ve faaliyet alanları analiz edilerek iç ve dış paydaşlar belirlenmiştir. Etki/önem matrisi kullanılarak paydaşlar önceliklendirilmiş ve nihai paydaş listesi oluşturulmuştur. Bu kapsamda, durum analizi çalışmalarında katılımcılığı sağlamak ve geniş kitlelere ulaşmak üzere iç ve dış paydaşlara yönelik anketler geliştirilmiştir. Anketlere verilen cevapların analiz bulguları raporlaştırıldı. İç ve dış paydaş anketlerinden elde edilen bulgulardan; durum analizi aşamasında GZFT ve PESTLE analizlerinde, geleceğe yönelim aşamasında da sorun alanları, hedef ve stratejiler, riskler, tespitler, ihtiyaçların belirlenmesi sürecinde faydalanılmıştır.

Okulumuzun 2024-2028 yıllarını kapsayan Stratejik Planı'nı oluştururken mevcut durum analizini ortaya koyabilmek adına veli/öğrenci/öğretmen (kime yönelik yapılmışsa o yazılacak) yönelik 100 sorudan oluşan bir anket geliştirilmiş ve uygulanmıştır. 240 kişinin katıldığı ankete verilen cevapların yüzdeleri ve frekansları bulunarak ortaya çıkan tüm sonuçlar yorumlanmıştır. Elde edilen veriler; GZFT analizinin oluşturulmasına, stratejilerin ve performans göstergelerinin belirlenmesine katkı sunmuştur.

Tablo 3. İç ve Dış Paydaş Analizi

Paydaş Adı	İç / Dış Paydaş	Önem Derecesi	Etki Derecesi
Millî Eğitim Bakanlığı	Dış Paydaş	5	5
Kırşehir Millî Eğitim Müdürlüğü	Dış Paydaş	5	5
Diğer Kurum/Kuruluşlar	Dış Paydaş	5	4
Valilik	Dış Paydaş	5	4
Üniversite	Dış Paydaş	5	4
Güvenlik Güçleri (Emniyet, Jandarma)	Dış Paydaş	5	4
Sivil Toplum Kuruluşları (STK)	Dış Paydaş	4	4
Veliler	Dış Paydaş	5	5
Muhtarlık	Dış Paydaş	5	5
Müdürlüğe Bağlı Diğer Okul/Kurumlar	Dış Paydaş	5	5
Öğrenciler	İç Paydaş	5	5
Kurum Çalışanları	İç Paydaş	5	5
Okul Aile Birliği	İç Paydaş	5	5

2.7. Okul/Kurum İçi Analizi

2024-2028 Stratejik Plan Hazırlık Çalışmaları kapsamında analiz çalışmaları odak bir grupla gerçekleştirilmiştir. Bu çalışmadan elde edilen bulgu, sonuç, öneri ve değerlendirmeler aşağıda sunulmuştur.

Çalışma sonuçlarına göre geliştirmeye açık alanlar öncelik sırasına göre aşağıda sıralanmıştır;

- 1- Kurum içi iklim
- 2- Çalışanların motivasyonu
- 3- Kurumsal değerler
- 4- Kurum içi iletişim
- 5- Çalışanların güçlendirilmesi ve karar alma süreçlerine etkin katılımları,
- 6- Bilgi paylaşımı ve birimler arası koordinasyon,

Gerçekleştirilen analizlere göre kurumun güçlü olduğu alanlar öncelik sırasına göre:

- 1- Kurum çalışanları arasındaki iş birliği
- 2- Güçlü bir AR-GE alt yapısı
- 3- Öğretmenlerin proje hazırlama süreçlerine katılımları
- 4- Yöneticilerin katılımcılığı desteklemeleri
- 5- Yeni fikirlere ve uygulamalara uyum

2.7.1. Teşkilat Yapısı

Tablo 4. Okul Personeli

Sezgin Akgün Okul Müdürü
Esmâ Çetinkaya Başmüdür Yrd.
Alper Güzel Müdür Yrd.
Betül Şahinci Gökgül Müdür Yrd.
Halil Hakan Savaş Müdür Yrd.
<u>Matematik Öğretmenleri</u> Hakan Bakırcı İdris Emrebaş

Halil Kılıç

Ufuk Ayan

Mehtap Ardıç

Fizik Öğretmeni

Buket Şarlayan

Emin Aytunç Oker

Türk Edebiyatı Öğretmenleri

Hüseyin Özdemir

Nuran Kaya

Funda Yapıcı Göçer

Erol Çakmak

Yusuf Külüm

Turgut Türkmen

Coğrafya Öğretmenleri

Hacı Hikmet Ergin

Necati Eroğlu

Aydın Özdaş

Levent Ünser

Tarih Öğretmenleri

Hatice İlhan Mert

Hatice Mutlu Arpak

Turgut Ok

Ayşe Barlas

İngilizce Öğretmenleri

Başak Timur Demiral

Naime Eda Demirtaş

Dilber Yılmaz

Yelda Keskinliç

Biyoloji Öğretmeni

Hacı Mehmet Deveci

Kimya Öğretmeni

Fatih Güngör

Rehberlik Araştırma Öğretmeni

Gonca Güvenir

Murat Kaya

Bilişim Teknoloji Öğretmeni

Selçuk Demirtaş

Din Kül Ve Ahl Bilgisi

İbrahim Parlak

Orhan Yıldırım

Felsefe Grubu Öğretmenleri

Şükran Taş

<p>İlker Kayhan Oktay Cebeci Ayşe Tosun Oruç</p> <p><u>Beden Eğitimi Öğretmeni</u> Memnune Buket Doğan</p>
<p><u>Memurlar</u></p> <p>Gülende Irmak (Büro) Ertuğrul Ekici (Büro) Fatma Karahan (Hemşire)</p>
<p><u>Hizmetli Personeller</u></p> <p>Ayten Uzuner Şengül Çetin Zehra Dulkadir Fatma Çetin Ali Salmanlı Cihan Uzuner Asya Nur Güneşli Mehmet Arslan</p>

7.2.2. İnsan Kaynakları

Tablo 5. Çalışanların Görev Dağılımı

Çalışan Unvanı	Görevleri
Okul /Kurum Müdürü	Yönetmelikteki Görevler
Müdür Baş Yardımcısı	Yönetmelikteki Görevler
Müdür Yardımcısı	Yönetmelikteki Görevler
Atölye ve Bölüm Şefleri	Yönetmelikteki Görevler
Öğretmenler	Yönetmelikteki Görevler
Yönetim İşleri ve Büro Memuru	Yönetmelikteki Görevler
Yardımcı Hizmetler Personeli	Yönetmelikteki Görevler

Tablo 6. İdari Personelin Hizmet Süresine İlişkin Bilgiler

Hizmet Süresi	Kişi Sayısı	%
1-4 Yıl	-	
5-6 Yıl	-	
7-10	1	20
10... Üzeri	4	80

Tablo 7. Okul/Kurumda Oluşan Yönetici Sirkülasyonu Oranı

Yıl İçerisinde Okul/Kurumdan Ayrılan Yönetici Sayısı			Yıl İçerisinde Okul/Kurumda Göreve Başlayan Yönetici Sayısı		
2021	2022	2023	2021	2022	2023
-	-	-	1	-	-

Tablo 8. İdari Personelin Katıldığı Hizmet İçi Programları

Adı Soyadı	Görevi	2023 Yılında Katıldığı Mahalli Hizmet İçi Kurs/Seminer Sayısı	2023 Yılında Katıldığı Merkezi Hizmet İçi Kurs/Seminer Sayısı
Sezgin Akgün	Müdür	7	1
Esmâ Çetinkaya	Başmüdür Yrd.	4	17
Alper Güzel	Müdür Yrd.	2	3
Betül Ş Gökğül	Müdür Yrd	0	4
H Hakan Savaş	Müdür Yrd	2	6
Toplam		15	31

Tablo 9. Öğretmenlerin Hizmet Süreleri (An İtibarıyla)

Hizmet Süresi	Kadın	Erkek	TOPLAM
1-3 Yıl			
4-6 Yıl	1		1
7-10 Yıl	3	1	4
11-15 Yıl	3	5	8
16-20 Yıl	3	2	5
20 ve üzeri	5	14	19

Tablo 10. Kurumda Gerçekleşen Öğretmen Sirkülasyon Sayısı

	Yıl İçerisinde Ayrılan Öğretmen Sayısı				Yıl İçerisinde Göreve Başlayan Öğretmen Sayısı			
	2021	2022	2023	2024	2021	2022	2023	2024
Toplam	0	0	1	2	4	2	0	5

Tablo 11. Öğretmenlerin Katıldığı Hizmet İçi Eğitim Programları

Adı Soyadı	2023 Yılında Katıldığı Mahalli Hizmet İçi Kurs/Seminer Sayısı	2023 Yılında Katıldığı Merkezi Hizmet İçi Kurs/Seminer Sayısı
------------	---------------------------------------------------------------	---------------------------------------------------------------

Toplam	150	117
---------------	-----	-----

Tablo 12. Öğretmenlerin Eğitim Durumu

	Lisans	Yüksek lisans	Doktora Devam Eden
Öğretmen	33	7	2

Tablo 13. Kurumdaki Mevcut Memur/Yardımcı Hizmetler Personel Sayısı

1	Görevi		Erkek	Kadın
	Memur	Büro		
1	Memur	Büro	1	2
2	Yardımcı Hizmetler Personeli		3	5
Toplam				

Tablo 14. Okul/Kurum Rehberlik Hizmetleri

Psikolojik Danışman Norm Sayısı	Görev Yapan Psikolojik Danışman Sayısı	İhtiyaç Duyulan Psikolojik Danışman Sayısı	Görüşme Odası Sayısı	Görüşme Yapılan Öğrenci Sayısı	Görüşme Yapılan Öğretmen Sayısı	Görüşme Yapılan Veli Sayısı	Rehberlikle İlgili Öğretmenlere Yönelik Gerçekleştirilen Toplantı Sayısı	Rehberlikle İlgili Öğrencilere Yönelik Gerçekleştirilen Toplantı Sayısı	Rehberlikle İlgili Velilere Yönelik Gerçekleştirilen Toplantı Sayısı
2	2	0	2	550	37	85	5	15	2

Not: 2023 yılında gerçekleştirilen toplantı sayıları yazılacaktır.

2.7.3. Teknolojik Düzey

Bu bölümde, okulumuzun teknolojik altyapısına ilişkin bilgiler yer almaktadır.

Tablo 15. Teknolojik Araç-Gereç Durumu

Mevcut		İhtiyaçlar	
Akıllı Tahta Sayısı	31	Yazıcı Sayısı	5

Masaüstü Bilgisayar Sayısı	38	Fotokopi Makinası Sayısı	3	
Taşınabilir Bilgisayar Sayısı	1	TV Sayısı	3	
Projeksiyon Sayısı	3	İnternet Bağlantı Hızı	24	

Tablo 16. Fiziki Mekân Durumu

Okul Bölümleri	VAR	YOK	İHTİYAÇ	AÇIKLAMA
Öğretmen Çalışma Odası	X		YOK	
Rehberlik Servisi	X		YOK	
Ekipman Odası	X		YOK	
Kullanılan Derslik Sayısı	22		YOK	
Kütüphane	X		YOK	
Çok Amaçlı Salon	X		YOK	
Fen Laboratuvarı	X		YOK	
Bilgisayar Laboratuvarı	X		YOK	
Resim/Müzik Atölyesi		X	1 ADET	
Beceri Atölyesi	X		YOK	
Pansiyon	X		YOK	
Spor Salonu	X		YOK	

2.7.4. Mali Kaynaklar

Bu bölümde okulumuzun mali kaynakları belirtilmiştir.

Tablo 17. Kaynak Tablosu

Kaynaklar	2024	2025	2026	2027	2028
Genel Bütçe	3 000 000	5 000 000	7 000 000	9 000 000	10 000 000
Okul Aile Birliği	80 000	100 000	130 000	150 000	170000
Özel İdare	-				
Kira Gelirleri	-				
Döner Sermaye	-				
Dış Kaynak/Projeler	-				
Diğer					
TOPLAM	3080000	5100000	7130000	9150000	10170000

Tablo 18. Harcama Kalemleri

Harcama Kalemi	Çeşitleri
Personel	Sözleşmeli olarak çalışan personelin (sekreter temizlik, güvenlik) ücret, vergi, sigorta vb. giderli
Onarım	Okul/kurum binası ve tesisatlarıyla ilgili her türlü küçük onarım; makine, bilgisayar, yazıcı vb. bakım giderleri
Sosyal-sportif faal	Etkinlikler ile ilgili giderler
Temizlik	Temizlik malzemeleri alımı

İletişim	Telefon, faks, internet, posta, mesaj giderleri
Kırtasiye	Her türlü kırtasiye ve sarf malzemesi giderleri

Tablo 19. Gelir-Gider Tablosu

Yıllar	2021		2022		2023	
	Gelir	Gider	Gelir	Gider	Gelir	Gider
Harcama Kalemleri						
Temizlik	25901	25901	26835	26835	49990	49990
Küçük Onarım	100000	100000	250000	250000	295000	295000
Bilgisayar Harcamaları	1200	1200	1500	1500	5000	5000
Büro Makinaları Harcamaları	1534	1534	11000	11000	16164	16164
Telefon	750	750	1000	1000	1500	1500
Sosyal Faaliyetler	2000	2000	3000	3000	8000	8000
Kırtasiye	7742	7742	12508	12508	55761	55761
TOPLAM	139127	139127	305843	305843	431325	431325

2.7.5. İstatistiki Veriler

Tablo 20. Fiziki Alanlar

Spor Tesisleri		
Tesisin adı	Kapasitesi (Kişi Sayısı)	Alanı
Okul Ana Bina	24 sınıflık	3500 m2
Erkek Pansiyon	75	3500 m2
Kız Pansiyon	75	3500 m2
Kapalı Spor Salonu	Tribünlü/150	600 m2

Tablo 21. Karşılaştırmalı Öğretmen/Öğrenci Durumu (2023)

ÖĞRETMEN	ÖĞRENCİ		OKUL
	Toplam öğrenci sayısı	Öğrenci sayısı Kız/Erkek	
37	369/229	598	Öğretmen başına düşen öğrenci sayısı 16,1

Tablo 22. Öğrenci Sayısına İlişkin Bilgiler

Öğrenci Sayısına İlişkin Bilgiler (Geçmiş Yıllar)						
	2019	2020	2021	2022	2023	Hedef 2024 2028
Öğrenci Sayısı	394	465	490	520	598	480

Not: Sınavla Öğrenci alan bir okul olduğu için kaynaştırma öğrencisi olmamıştır.

Tablo 23. Sınıf Mevcutları

Yıllara Göre Ortalama Sınıf Mevcutları							
YILLAR	2016-2017	2017-2018	2018-2019	2019-2020	2021-2022	2022-2023	2023-2024
MEVCUT	26	28	28	28	27	27	28

Tablo 24. Öğrencilerin Üniversite Başarılarına İlişkin Bilgiler

Öğrencilerin Üniversite Başarılarına İlişkin Bilgiler								
YILLAR	2016-2017	2017-2018	2018-2019	2019-2020	2020-2021	2021-2022	2022-2023	2023-2024
	Toplam	Toplam	Toplam	Toplam	Toplam	Toplam	Toplam	Toplam
Öğrenci Sayısı	27	37	52	55	55	107	105	108
Ön Lisans Programlarına Yerleşen Toplam Öğrenci sayısı	-	-	-	-	-	1	5	
Lisans Programlarına Yerleşen Toplam Öğrenci Sayısı	24	21	33	42	25	62	73	
Genel Başarı Oranı (%)	%88	%56	%63	%76	%45	%59	%74,2	

Tablo: 25 Uluslararası projeler

Sıra No	Göstergenin Adı	Yıllar			
		2020	2021	2022	2023
1	İşbirliği yapılan proje sayısı	-	-	-	1
2	E –twining Projeleri	-	3	1	-

Okulumuzda tanıtıcı projeler ve etkinlikler düzenlemek.

Tablo 26. Yetiştirme Kursları (DYK)

Göstergenin Adı		Önceki Yıllar			Hedef
		2021	2022	2023	2024/2028
1	Açılan yetiştirme kursu sayısı	35	32	37	50
2	Yetiştirme kursuna katılan öğrenci sayısı	30	90	95	150
3	Yapılan deneme sınavı sayısı	20	35	35	40

Pandemi dolayısıyla 2021 yılında sadece 12 sınıflara Dyk açılmıştır.

Tablo 27. Sınıf Tekrarı Yapan Öğrenci Sayısı

Sınıf Tekrarı Yapan Öğrenci Sayısı							
Sıra No	Toplam Öğrenci Sayısı	Öğretim Yılı	Sınıf Tekrarı Yapan Öğrenci Sayısı Açıklama				
		2019-2020	9	10	11	12	2021 yılında 1 öğrenci Açık Liseye geçti.
		2021	-	1		-	
		2022	-		1	-	
			-			-	
	598		2023				

Tablo 28. Okulda yaşanan devamsızlık olaylarını azaltmak.

S. No	Göstergenin Adı	Önceki Yıllar			Hedef
		2021/2022	2022/2023	2023/2024	2024/2028
1	Yıllara göre 15 gün ve üzeri devamsızlık yapan öğrenci sayısı	350	220	200	%20 azaltmak

NOT: 15 devamsızlık yapan öğrenciye devamsızlık mektubu gönderilir. Devamsızlık oranı son sınıflara doğru artmaktadır.

Tablo 29. Kütüphanedeki Kitap Sayısı

Kütüphanedeki Kitap Sayısı					
Z KÜTÜPHANE KURULUŞ YILI 2016	2016-2017	2016-2017	2017-2018	2022-2023	2023-2024
Kütüphanedeki kitap sayısı	1000	1003	1100	1900	3400
Kütüphaneden alınan ödünç kitap sayısı aylık ortalaması	80	90	100	110	150

Tablo 30. Sosyal Alanlar

Sosyal Alanlar		
Tesisin adı	Kapasitesi (Kişi Sayısı)	Alanı
Kantin	30	Var
Pansiyon Yemekhane	300	Var
Pansiyon Kapasite (Kız /Erkek)	150	Var
Konferans Salonu	90	Var

Tablo 31. Spor Tesisleri

Spor Tesisleri		
Tesisin adı	Kapasitesi (Kişi Sayısı)	Alanı
Basketbol Alanı	-	Yok
Futbol Sahası (Halı saha)	-	Yok
Kapalı Spor Salonu	Tribünlü/150	Var
Hentbol Sahası	-	Yok

Tablo 32. Sosyal Etkinlikler

Sosyal Etkinlikler								
	2016	2017	2018	2019	2020	2021	2022	2023
Tiyatro	-	1	-	-	-		1	
Şiir Gecesi	1	1	-	-	-		-	
Mezuniyet Gecesi	1	1	1	1	-		1	1
Kermes	1	1	1	1	-		1	1
Sergi (Okul İçi)	1	1	1	1	P	P	1	
Gezi	2	2	2	2			3	2

P: pandemi

Tablo 33. Sosyal ve Sportif Etkinliklere Katılım Oranı

Sosyal ve Sportif Etkinliklere Katılım Oranı					
	2019	2020	2021	2022	2023
Sosyal Etkinliklerine Katılım Oranı %	45	-	27	40	50
Sportif Etkinliklere Katılım Oranı %	20	-	21	20	20
Toplam	65	P	P	48	60

P= Pandemi

Sportif Etkinlikler					
	2019	2020	2021	2022	2023
Faal lisanslı öğrenci sayısı	77	60	111	107	129

Sosyal Kulüpler					
	2019	2020	2021	2022	2023
Kurulan Sosyal Kulüp Sayısı	8	-	8	9	9
Sosyal Etkinliklere Katılım Öğrenci	60	-	55	75	72

Okuldaki Her öğrenci bir Sosyal kulübe katılmak zorunda olup faaliyetlerine katılmak zorunludur.

2.8. Çevre Analizi (PESTLE)

Politik ve Yasal etmenler	Ekonomik Çevre Değişkenleri
<ol style="list-style-type: none"> 1. Bakanlığımızca, öğrenci merkezli eğitim yaklaşımları, görevde yükselme ve kariyer basamakları vb. konulardaki geliştirilen politikalar 2. Ücretsiz ders kitabı dağıtım uygulaması 3. Destek personelin sayıca yetersizliği, telafi edebilecek hizmet alımına dönük finans eksikliği 4. Yerel yönetimlerle kurulan olumlu işbirliği 	<ol style="list-style-type: none"> 1. Bulduğumuz bölgede velilerimizin sosyoekonomik düzeyleri düşüktür. Bu sebepten velilerin okulun maddi kaynaklarına çok fazla katkısı olmamaktadır. 2. Ekonomik yönden okul aile birliğinden ve çevredeki hayırsever vatandaşlardan yardım almaktadır. Kantin Kira Bedeli Okulun en önemli geliridir.

Sosyal-Kültürel Çevre Değişkenleri	Teknolojik Çevre Değişkenleri
<ol style="list-style-type: none"> 1. Çok çeşitli kültürel zenginliğe sahip bir bölge olması. 2. Geleneklere bağlı sosyal yapı ve sınavla öğrenci alan bir okul olması disiplin olaylarının fazla görünmemesi. 3. Bölgemizde eğitime önem verilmesi. 	<ol style="list-style-type: none"> 1. Okulumuzda bulunan atölye ve laboratuvarlarda bilgisayar ve teknoloji kullanılmakla birlikte donanımın sürekli yenilenmesini sağlayarak öğrenci ve öğretmenlerimizce etkin kullanımı. 2. Bakanlığımızın E-Okul ve internet hizmetlerinin kurumumuzda etkin kullanımı.

Ekolojik ve Doğal Çevre Değişkenleri	Etik ve Ahlaksal Değişkenler
<ol style="list-style-type: none"> 1. Okulumuzun doğal çevresinin güzel olması 2. İlimizde çevre kirliliğinin yoğun yaşanmaması 	Değerler Eğitimi kapsamında Pandemi ve Depremde ulusal ve yerel maddi manevi destek

2.9. GZFT (Güçlü, Zayıf, Fırsat, Tehdit) Analizi

Güçlü Yönler

- ❖ Okulumuz proje okullar kapsamında sınavla 120 öğrenci alması
 - ❖ Proje Okulu olduğu için öğretmen seçimini kendisi yapması
 - ❖ Pansiyonlu okul olması il dışından öğrenci almaktadır
 - ❖ Sosyal, sportif ve kültürel etkinliklere yüksek talep olması
 - ❖ Akademik başarının il ortalaması üzerinde olması
 - ❖ Yerel ve ulusal projelere katılım oranındaki artış
 - ❖ Öğrenci başına okunan kitap sayısının yüksek olması
 - ❖ Okulda devamsızlık oranının düşük olması
 - ❖ Okula hayırsever desteğinin istenilen düzeyde olması
 - ❖ Kantin gelirlerinin yüksek olması
 - ❖ Aile-okul iş birliğinin güçlü olması
-
- ❖ Köklü bir kurum kültürüne sahip olunması
 - ❖ Ekip ruhuyla tüm çalışmaların gerçekleştirilmesi
 - ❖ Proje tabanlı çalışmaların yürütülmesi
 - ❖ Yönetici ve öğretmenlerin mesleki yeterliliklerinin üst düzeyde olması
 - ❖ Yönetici-öğretmen-öğrenci ve veli iletişiminin güçlü olması
 - ❖ İç ve dış paydaşlarla iş birlikçi faaliyetlerin yüksek düzeyde olması
 - ❖ Sosyal etkinliklere elverişli mekânların olması
 - ❖ Fen laboratuvarının var oluşu ve amacına uygun şekilde işleyişi
 - ❖ Ders içi ve ders dışı etkinliklere katılım oranının yüksek oluşu
 - ❖ Okulun kapalı spor salonunun olması
 - ❖ Öğretmenler arasındaki medeni ilişkilerin güçlü olması
 - ❖ Kamuoyundaki olumlu bir imaja sahip olunması
 - ❖ Deneyimli idareci ve eğitimci kadrosunun bulunması
 - ❖ Kamu kurum ve kuruluşlarıyla olumlu ilişkilere sahip olması
 - ❖ Güvenli okul ortamının olması
 - ❖ Şehir dışında sakin bir ortamda eğitim öğretimin yapılması

Zayıf Yönler

- ❖ İnternetin öğrenciler üzerindeki olumsuz etkileri. Sosyal Medyanın aşırı bilinçsiz kullanımı
- ❖ Velilerin eğitim sürecine sürekli müdahale etmeleri
- ❖ Yabancı dil seviyesinin istenilen düzeyde olmaması
- ❖ Veliler tarafından akademik başarının daha fazla önem verilip, sportif faaliyetlerden ödün verilmesi
- ❖ Ulusal ve Uluslararası projelerde yeterince başarı gösterilememesi
- ❖ Yardımcı Personel hizmetleri eksikliğinden dolayı temizlik ve bahçe düzeninin konusunda eksikliklerin ortaya çıkması
- ❖ Mezun Öğrencilerimizin okula katkı düzeylerinin henüz oluşmamış olması
- ❖ Farklı yerleşim alanlarından gelen öğrenci çok olduğu için velilerimizin çoğunun birbirini tanımaması.

Fırsatlar

- ❖ Bakanlığın eğitim alanında gerçekleştirdiğini yenilikçi çalışmaları
- ❖ Öğretmen ve yöneticilerin mesleki gelişimlerine yönelik düzenlenen hizmet içi kurs/seminer sayısının yeterli düzeyde olması
- ❖ İlimizde genç bir üniversitenin Ahi Evran Üniversitesinin varoluşu
- ❖ İlimizin manevi ve kültürel zenginliklere sahip olması
- ❖ Milli Eğitim Müdürlüğünün projelerden sağladığı fon kaynaklarının yüksek düzeyde olması
- ❖ Eğitimde fırsat eşitliğinin sağlanması
- ❖ Eğitime ayrılan kaynak miktarının yüksek oluşu
- ❖ Doğa ve çevre bilincine sahip vatandaş oranının yüksek olması
- ❖ İlimizin kalkınmada öncelikli iller arasında yer alıyor olması
- ❖ İlimizde genç nüfusun fazla oluşu
- ❖ Yerel medyanın eğitim çalışmalarına destek veriyor olması
- ❖ İlimizin coğrafik konumunun büyükşehirlere yakın konumda olması
- ❖ İl geneli yüksek lisans ve doktora mezunu birey sayısının yüksek olması

Tehditler

- ❖ Teknolojinin hızlı gelişmesiyle birlikte yeni üretilen cihaz ve makinelerin yüksek maliyeti
- ❖ Kitle iletişim araçlarının öğrenciler üzerindeki olumsuz etkileri
- ❖ İlin nitelikli göç vermesine karşılık niteliksiz göç alması
- ❖ Velilerin eğitime yönelik duyarlılık düzeylerindeki farklılıklar
- ❖ Mevzuat değişiklikleri
- ❖ Toplumsal yapı bozuklukları
- ❖ Madde bağımlılığının artması
- ❖ Hayırsever desteklerinin istenilen düzeyde olmaması
- ❖ Okulumuzun pansiyonlu olması uyum sorunu yaşayan öğrenciler
- ❖ Sık yapılan yönetmelik ve mevzuat değişiklikleri

- ❖ Gelişen teknolojiyi öğrencilerin amacı dışında kullanması, öğrencilerde oluşan teknoloji bağımlılığı
- ❖ Son sınıf öğrencilerimizin birçoğunun özel temel akademik liselere devamsızlık nedeniyle nakil yaptırmış olması
- ❖ Parçalanmış aile sayısının artması
- ❖ İnternet ortamında oluşan bilgi kirliliği, doğru ve güvenilir bilgiyi ayırt etme gücü
- ❖ Toplumda kitap okuma, spor yapma, sanatsal ve kültürel faaliyetlerde bulunma isteklerin kaybolması.

2.10. Tespit ve İhtiyaçların Belirlenmesi

Öğrenci Anketi Sonuçları:

Öğrencilere yapılan ihtiyaç analizi belirleme anketi sonucunda; Kariyer Planlaması ve Kaygılar (sınav, gelecek, sorumluluk ve beklentiler) konularında ihtiyaç olduğu belirlendi.

Öğrenciler okul müdürüyle, idarecilerle ve öğretmenlerle ihtiyaç duyulduğunda rahatlıkla görüşülebiliyor. Önerileri ve istekleri dikkate alındığından kendilerini güvende hissediyorlar. Derslerde ve teneffüslerde ihtiyaçlarını karşılayabiliyorlar. Yeni yapılan okul binasının fiziki donanımını yeterli buluyorlar.

Öğrenci görüş ve istekleri elektronik ortamda da alınarak değerlendirilip sonuçlandırılmaktadır. Pansiyonların okul binasının yanında olması okulun merkeze olan uzaklığı konaklama noktasında sıkıntı yarattığını belirtmişlerdir. Ulaşım konusunda sıkıntıların çözüldüğünde problemler çözülecektir. Öğrencilerin en az memnun oldukları ilk üç konu sırasıyla; Öğrenci Kulüp Çalışmaları (3,04), Okulun Kantini (3,35) ve Öğrenci İşleridir (3,36) Öğrencilerin en çok memnun oldukları ilk üç konu ise sırasıyla; Güvenirlilik (4,48), Olumlu Davranış Kazanma ve Eğitim (4,37) ve Eğitim Öğretim Faaliyetleri Ders Programları (4,29).

Öğretmen Anketi Sonuçları:

Kendilerini okulun değerli bir üyesi olarak görüyorlar; alınan kararlarda katılımları olduğunu düşünüyorlar. Duyurular zamanında kendilerine ulaşıyor. Sınavla öğrenci alınması öğrenci kalitesinin diğer okullara yüksek olması kendilerini şanslı hissediyorlar.

Kendilerini güncelleme konusunda yeterli buluyorlar. Hizmet içi eğitimlerin sıklıkla uygulanması memnun oluyorlar. Bayan öğretmenlerin pansiyonda belletmen olarak kalmaktan sıkıntılı. Bunun için eşit olarak herkese aynı oranda nöbet görevi verilmesi için çalışma başlatıldı. Öğretmenler arasında ayrımcılık yapılmaması kendilerini memnun ediyor.

Çalışanların en az memnun oldukları ilk üç madde sırasıyla; “ .Okulda öğretmenlere yönelik yeteri sayıda sosyal, kültürel ve sportif faaliyet yapılmaktadır.” (2,61).“Yapılan sosyal, kültürel ve sportif

etkinlikleri beğeniyorum.” (2,98).“Okulumun temel politikasını ve önemli stratejilerini biliyor ve paylaşıyorum.” (3,08).

Çalışanların en çok memnun oldukları ilk üç madde ise sırasıyla; “.Okulda öğretmenler ile sağlıklı iletişim kurabiliyorum.” (4,33).“Yaptığım işle ilgili yeterli düzeyde yetki sahibiyim.” (4,29). Okul doğal kaynakları korumakta ve doğal çevrenin korunması için gayret göstermektedir.” (4,24).

Veli Anketi Sonuçları:

Velilere yapılan ihtiyaç analizi belirleme anketi sonucunda; velilerin gelişen ve değişen süreçlerle ilgili öğrencilerin anında bilgilendirilmesini istedikleri ortaya çıkmıştır. Kariyer Planlaması ve Kaygılar (sınav, gelecek, sorumluluk ve beklentiler) konularında ihtiyaç olduğu belirlendi. Bu beklentilere göre okulun yıllık planı hazırlandı. Velilerin okulun uzak olmasında dolayı sıklıkla uğrayamadıklarından şikâyetçi oldukları görülmektedir.

İhtiyaç duyduklarında okul idaresiyle ve öğretmenlerle rahatlıkla görüşebiliyorlar; istek ve şikâyetleri dikkate alınmıyor.

Veli bilgilendirme, e –okul ve okulun internet sayfasını düzenli takip ediyorlar.

Okulun fiziki kapasitesi ve temizliği ile ilgili olumlu görüşlere sahipler. Pansiyon şartlarının iyileştirilmesi gerektiğini düşünüyorlar.

Öğretmenlerin yeniliklere açık olduğunu düşünüyorlar.

Genel itibarıyla öğrencilerinin okulu sevdiği ve öğretmenlerle anlaşabildiklerini düşünüyorlar.

Velilerin en az memnun oldukları ilk üç konu sırasıyla; Güvenlik(2,30), Kararlara Katılım (2,53) ve Okulun Kantinidir (2,87). Velilerin en çok memnun oldukları ilk üç konu ise sırasıyla; Değerlendirme, Ödül, Teşekkür ve Takdir Belgeleri(4,78), Ders Arası(4,64) ve Eğitim/Öğretim Faaliyetleri (Sınıf Atmosferi)(4,63).

BÖLÜM III

Geleceğe Bakış

3. MİSYON, VİZYON VE TEMEL DEĞERLER

Okul Müdürlüğümüzün Misyona, vizyona, temel ilke ve değerlerinin oluşturulması kapsamında öğretmenlerimiz, öğrencilerimiz, velilerimiz, çalışanlarımız ve diğer paydaşlarımızdan alınan görüşler, sonucunda stratejik plan hazırlama ekibi tarafından oluşturulan Misyona, Vizyona, Temel Değerler; Okulumuz üst kurulana sunulmuş ve üst kurul tarafından onaylanmıştır.

3.1. MİSYON

Bilim ve teknolojinin ışığında geleceğe yön vermek. Çevrenin bilim, kültür ve sanat merkezi bir okul olmak Geçmişle geleceği arasında sağlam köprüler kurarak, tarihinden aldığı güçle geleceğe koşan; Türkçeye sahip çıkan, onu bilim ve teknik haline getirebilecek ilmi ve akademik donanımda olan; iki yabancı dili üst seviyede öğrenen; milli kültüründen kopmadan çağdaşlaşan; ahlaken, ruhen, zihnen, bedenlen olgunlaşmış; Türkiye sevdalısı bilinçli nesiller yetiştirmek.

3.2. VİZYON

Gelenekten geleceğe giden yolda ülkesi için dünyayla yarışan; vatan, millet, bayrak sevgisiyle donanmış; geleceği şekillendirebilecek bireyler yetiştiren, üstün nitelikli bir bireyler olmak.

3.3. TEMEL DEĞERLERİMİZ

1. Okulumuzun temel görevinin öğrencileri, bir üst öğretime ve özellikle Türkçe ve matematik alanlarında akademik öğretime hazırlama olduğuna inanılır.
2. Öğrenci merkezli etkili bir okul anlayışı benimsenir
3. Öğrenmeyi öğrenmenin, bilgi toplumunda yaşamının bir gereği olduğuna inanılır.
4. Öğrencilere, bilginin yeni bilgi üretmek için bir araç olduğu düşüncesi kazandırılır.
5. Öğrencilere, topluma kolay ve sağlıklı uyum yapabilen, sosyo-kültürel ve ekonomik kalkınmayı destekleyici davranışlar verilir.
6. Öğrencilere Türkçeyi etkili bir biçimde kullanarak, kendilerini yazılı ve sözlü ifade edebilme, evrensel ve ulusal düzeyde nitelikli öğretim, bilim ve sanat ürünlerinden yararlanma yeteneği kazandırılır.
7. Aile, ulus, yurt sevgisi gelişmiş, milli kültür değerlerini benimsemiş, milli birlik ve beraberlik ruhuna sahip öğrenciler olarak yetiştirilir.

8. Öğrencilerimiz; beden, zihin, ruh ve duygu yönlerinden dengeli ve sağlıklı bir kişiliğe, hür ve bilimsel düşünme gücüne, geniş bir dünya görüşüne sahip, topluma karşı sorumluluk duyan kişiler olarak yetiştirilir.
9. Öğrencilere çok yönlü, soyut, eleştirel, yaratıcı, yapıcı, mantıklı ve analitik düşünme becerileri kazandırılır.
10. Öğrencilerde, çevre koruma bilinci gelişmiş doğal güzelliklere ve sana eserlerine karşı ilgi ve hayranlık uyandırılır.
11. Öğrencilerin topluma uyumlu, kendilerini değerli bir insan olarak hissetmelerini, kapasitelerine güvenmelerini ve farklılıklarına değer vermelerini özümsemiş bireyler olmaları sağlanır.
12. Yönetici, öğretmen, veli, personel, sivil toplum örgütleri ve öğrencilerin işbirliği ile okulu, çevrede ve bölgede model yapma inancıyla çalışılır.
13. Öğrencilerin ülkesi ve milletiyle bölünmez bütün olan Türkiye Cumhuriyeti'ne bağlı görev ve sorumluluklarının bilincinde ve bunları davranış haline getirmiş bireyler olarak yetişmelerine özen gösterilir.
14. Öğrencilerin, Atatürk ilke ve inkılaplarına ve Anayasada ifadesini bulan Atatürk milliyetçiliğine bağlı, demokratik ve laik davranışlar benimseyen, beceri düzeyi yüksek bir Türk vatandaşı olarak yetiştirilmeleri sağlanır.

BÖLÜM IV

AMAÇ, HEDEF VE PERFORMANS GÖSTERGESİ İLE STRATEJİLERİN
BELİRLENMESİ

4. AMAÇ, HEDEF VE PERFORMANS GÖSTERGESİ İLE STRATEJİLERİN BELİRLENMESİ

Amaç 1	Öğrencilerin eğitim ve öğretime etkin katılımlarıyla süreci tamamlamaları sağlanacaktır.						
Hedef 1.1.	Öğrencilerin okula erişim, devam ve okulu tamamlama oranları artırılabacaktır.						
Performans Göstergeleri	Hedefe Etkisi (%)	Plan Dönemi Başlangıç Değeri	2024	2025	2026	2027	2028
Bir eğitim ve öğretim yılında devamsızlık süresi 20 günden fazla olan öğrenci oranı %	40	40	40	38	35	30	30
Bir eğitim ve öğretim yılında sınıf tekrar eden öğrenci oranı (%) 0	0	0	0	0	0	0	0
Bir eğitim ve öğretim yılında örgün eğitimden ayrılan öğrenci oranı (%)0	0	0	0	0	0	0	0
Okula kayıt olanların mezun olma oranı (%)	100	80	85	85	90	90	95
Bir eğitim ve öğretim yılında destekleme ve yetiştirme kurslarına kayıt yaptıran öğrenci oranı (%)	100	50	50	60	60	65	70
Destekleme ve yetiştirme kurslarındaki toplam ders saatinin 1/5'ine devam etmeyen öğrenci oranı (%)	20	60	60	50	50	40	40
Destek eğitiminden faydalanan özel eğitime gereksinimi olan öğrenci oranı %0	0	0	0	0	0	0	0
Telafi eğitiminden faydalanan öğrenci sayısı	0	0	0	0	0	0	0
Stratejiler	<p>S1 Öğrencilerin devamsızlık nedenleri belirlenecek, öğrenci ve veli iş birliğiyle bu nedenleri ortadan kaldırmaya yönelik çalışmalar yürütülecektir.</p> <p>S2 Öğrenci devamsızlığının olumsuz etkilerini azaltmaya yönelik eksik kazanımların giderilmesi amacıyla sosyal etkinlikler, uzaktan öğrenme olanaklarına ilişkin farkındalık çalışmaları gibi telafi tedbirleri alınacaktır.</p> <p>S3 Okula aidiyeti artırmak amacıyla diğer kurumlarla iş birliği yapılarak ortamının öğrencilerin akademik, sosyal, kültürel, sanatsal ve sportif faaliyetlere katılımı sağlanacaktır.</p> <p>S4 Sınıf tekrarı nedenleri araştırılarak buna yönelik önleyici tedbirler geliştirilecektir.</p> <p>S5 DYK kurslarına devamsızlık nedenleri araştırılarak devamsızlığı azaltacak çalışmalar yapılacaktır.</p> <p>S6 Öğrencilerin örgün eğitimden ayrılma nedenleri araştırılıp okul kaynaklı nedenlerin ortadan kaldırılmasına yönelik tedbirler alınacaktır.</p> <p>S7 Özel eğitim ihtiyacı olan öğrencilerin uygun alanda eğitim alabilmeleri için rehberlik ve yönlendirme faaliyetleri yapılacaktır.</p> <p>S8 Öğrencilerin okula, okul kültürüne ve eğitim alacakları alana uyumunu güçlendirmek için çalışmalar yürütülecektir.</p> <p>S9 Tam öğrenme modeli benimsenip öğrenme eksiklikleri ve kayıpları olan öğrencilere yönelik bireysel çalışmalar yapılacaktır.</p>						

Amaç A1.	Öğrencilerin eğitim ve öğretime etkin katılımlarıyla tamamlamalarını sağlamak.						
Hedef 2.1.	Öğrencilerin okula erişim, devam ve okulu tamamlama oranları artırılabacaktır.						
Performans Göstergeleri	Hedefe Etkisi (%)	Plan Dönemi Başlangıç Değeri	2024	2025	2026	2027	2028
Bir eğitim ve öğretim yılında devamsızlık süresi 20 günden fazla olan öğrenci oranı %	40	40	40	38	35	30	30
Bir eğitim ve öğretim yılında sınıf tekrar eden öğrenci oranı (%) 0	0	0	0	0	0	0	0
Bir eğitim ve öğretim yılında örgün eğitimden ayrılan öğrenci oranı (%)0	0	0	0	0	0	0	0
Okula kayıt olanların mezun olma oranı (%)	100	80	85	85	90	90	95
Bir eğitim ve öğretim yılında destekleme ve yetiştirme kurslarına kayıt yaptıran öğrenci oranı (%)	100	50	50	60	60	65	70
Destekleme ve yetiştirme kurslarındaki toplam ders saatinin 1/5'ine devam etmeyen öğrenci oranı (%)	20	60	60	50	50	40	40
Stratejiler	<p>S1 Her bir öğrencinin bir kulüp faaliyetinde aktif olarak yer alması sağlanarak kulüp faaliyetlerinin etkinliği artırılabacaktır.</p> <p>S2 Öğrencilerin seviyelerine uygun olarak toplumsal sorunların çözümüne katkı sağlamak amacıyla afet ve acil durum, çevre, eğitim, spor, kültür ve turizm, sağlık ve sosyal hizmetler alanlarında toplum hizmeti faaliyetlerine katılımları artırılabacaktır.</p> <p>S3 Öğrencilerin yerel, ulusal ve uluslararası proje ve yarışmalara katılmaları teşvik edilecektir.</p> <p>S4 Okulda oluşturulacak öğrenci kulüpleri aracılığıyla yerel düzeyde etkinliklerin düzenlemesi sağlanacaktır.</p> <p>S5 Üniversitelerle iş birliği yaparak öğrencilerimizin yükseköğretimi tanımlarını ve üniversitelerde yürütülen bilimsel, sosyal, kültürel, sanatsal ve sportif alanlardaki faaliyetlere katılmaları sağlanacaktır.</p>						

Amaç A1.	Öğrencilerin eğitim ve öğretime etkin katılımlarıyla tamamlamalarını sağlamak.						
Hedef 2.1.	Öğrencilerin okula erişim, devam ve okulu tamamlama oranları artırılabacaktır.						
Performans Göstergeleri	Hedefe Etkisi (%)	Plan Dönemi Başlangıç Değeri	2024	2025	2026	2027	2028
Bir eğitim ve öğretim yılında devamsızlık süresi 20 günden fazla olan öğrenci oranı %	40	40	40	38	35	30	30
Bir eğitim ve öğretim yılında sınıf tekrar eden öğrenci oranı (%) 0	0	0	0	0	0	0	0
Bir eğitim ve öğretim yılında örgün eğitimden ayrılan öğrenci oranı (%)0	0	0	0	0	0	0	0
Okula kayıt olanların mezun olma oranı (%)	100	80	85	85	90	90	95
Bir eğitim ve öğretim yılında destekleme ve yetiştirme kurslarına kayıt yaptıran öğrenci oranı (%)	100	50	50	60	60	65	70
Destekleme ve yetiştirme kurslarındaki toplam ders saatinin 1/5'ine devam etmeyen öğrenci oranı (%)	20	60	60	50	50	40	40
Stratejiler	<p>S1 Her bir öğrencinin bir kulüp faaliyetinde aktif olarak yer alması sağlanarak kulüp faaliyetlerinin etkinliği artırılabacaktır.</p> <p>S2 Öğrencilerin seviyelerine uygun olarak toplumsal sorunların çözümüne katkı sağlamak amacıyla afet ve acil durum, çevre, eğitim, spor, kültür ve turizm, sağlık ve sosyal hizmetler alanlarında toplum hizmeti faaliyetlerine katılımları artırılabacaktır.</p> <p>S3 Öğrencilerin yerel, ulusal ve uluslararası proje ve yarışmalara katılmaları teşvik edilecektir.</p> <p>S4 Okulda oluşturulacak öğrenci kulüpleri aracılığıyla yerel düzeyde etkinliklerin düzenlenmesi sağlanacaktır.</p> <p>S5 Üniversitelerle iş birliği yaparak öğrencilerimizin yükseköğretimi tanımlarını ve üniversitelerde yürütülen bilimsel, sosyal, kültürel, sanatsal ve sportif alanlardaki faaliyetlere katılmaları sağlanacaktır.</p>						

Amaç A 2.	Öğrencilerin ilgi, yetenek ve akademik becerileri doğrultusunda üst öğretime hazırlanması, yaratıcı, yenilikçi, girişimci, üretken, kalkınmaya destek veren, bireyler olarak yetiştirilmesi sağlanacaktır.						
Hedef 2.1.	Öğrencilerin derslerdeki akademik başarısı artırılabacaktır..						
Performans Göstergeleri	Hedefe Etkisi (%)	Plan Dönemi Başlangıç Değeri	2024	2025	2026	2027	2028
PG2.1.1. Matematik dersi yıl sonu başarı puanı	100	100	100	100	100	100	100
PG2.1.2. Türkçe dersi yıl sonu başarı puanı	100	90	100	100	100	100	100
PG2.1.3. Sosyal bilimler alan dersleri yıl sonu başarı puanı	100	100	100	100	100	100	100
PG2.1.4. Fen bilimleri alan dersleri yıl sonu başarı puanı	100	80	85	85	90	90	95
PG2.1.5. Yabancı dil dersleri yıl sonu başarı puanı	100	90	90	95	100	100	100
PG2.1.6. Öğrenci başına okunan kitap ortalaması	100	5	5	6	8	9	10
Stratejiler	<p>S1. Öğrencilerin kazanım eksiklikleri tespit edilerek destekleme ve yetiştirme kurslarıyla akademik yeterliklerinin artırılması sağlanacaktır.</p> <p>S2. Bakanlığın hazırladığı dijital platformlar aracılığıyla öğrencilerin tamamlayıcı ve destekleyici eğitim almaları sağlanacaktır.</p> <p>S3. Okulda düzenlenen münazara, panel vb. etkinlikler vasıtasıyla öğrencilerin dili kullanma ve kendilerini ifade etme becerileri geliştirilecektir.</p> <p>S4. Öğrencilerin kitap okumasını teşvik etmek için etkinlikler düzenlenecektir.</p> <p>S5. Okul içinde makale, kompozisyon yazma, resim yapma vb. yarışmalar düzenlenecek ve öğrencilerin ödüllendirilmesi sağlanacaktır.</p> <p>S6. Derslerde proje tabanlı yöntem kullanılarak öğrencilerin analiz, sentez ve değerlendirme becerilerinin geliştirilmesi sağlanacaktır.</p> <p>S7. Her bir öğrencinin hazır bulunuşluk seviyesine uygun en az bir proje ve etkinliğe katılımı sağlanacaktır.</p>						

Amaç A 2.	Öğrencileri ilgi, yetenek ve akademik becerileri doğrultusunda üst öğretime hazırlanması, yaratıcı, yenilikçi, girişimci, üretken, medeniyet ve kalkınmaya destek veren, ekonomiye değer katan bireyler olarak yetiştirilmesi sağlanacaktır.						
Hedef 2.2.	H2.2. Öğrencilerin ilgi, beceri ve yetenekler geliştirilerek üst öğrenime yerleşen öğrenci oranını artırmak						
Performans Göstergeleri	Hedefe Etkisi (%)	Plan Dönemi Başlangıç Değeri	2024	2025	2026	2027	2028
PG2.2.1. Bir üst öğrenime yerleşen öğrenci oranı	100	69	70	75	80	85	85
PG2.2.2. Ön lisans programlarına yerleşen öğrenci oranı	100	6	7	8	9	10	10
PG2.2.3. Kariyer rehberliği faaliyetlerine katılan dair ulaşılan öğrenci sayısı	100	100	100	100	100	100	100
PG2.2.4. Tercih danışmanlığı faaliyetlerinde yararlanan öğrenci sayısı	100	90	95	100	100	100	100
PG2.2.5. Kariyer rehberliği kapsamında yapılan faaliyet sayısı	100	5	5	6	7	8	10
PG 2.2.6 Yüksek Öğretim Kurumları Sınavlarında (TYT)-AYT' de ilk 500-1000-5000-10000'de yer alan öğrenci sayısı	100	2	3	4	5	5	5
PG 2.2.7 Yüksek Öğretim Kurumları Sınavlarında (AYT) ilk 500-1000-5000-10000 'de yer alan öğrenci sayısı	100	2	3	4	5	5	5
Stratejiler	<p>S1. Destekleme ve yetiştirme kurslarıyla öğrencilerin genel derslerdeki yeterlilikleri artırılabacaktır.</p> <p>S2. Öğrencilere yönelik bakanlığın hazırlamış olduğu dijital platformlar aracılığı ile yüz yüze eğitime destek olmak üzere uzaktan eğitim imkânları oluşturulacaktır.</p> <p>S3. Öğrencileri ilgi, yetenek ve ihtiyaçları doğrultusunda bir üst öğrenim programına hazırlayacak mesleki ve eğitsel rehberlik faaliyetleri yürütülecektir.</p> <p>S4 Üniversitelerle iş birliği yaparak öğrencilerimizin yükseköğretimi tanımlarını, üniversitelerin imkanlarından yararlanabilmeleri artırılması sağlanacaktır.</p>						

Amaç A 2.	A2. Öğrencileri ilgi, yetenek ve akademik becerileri doğrultusunda üst öğretime hazırlanması, yaratıcı, yenilikçi, girişimci, üretken, kalkınmaya destek veren bireyler olarak yetiştirilmesi sağlanacaktır.						
Hedef 2.3.	H2.3. Öğrencilerin akademik başarısının artırılması ve yaşam becerilerinin geliştirilmesi için rehberlik faaliyetleri güçlendirilecektir.						
Performans Göstergeleri	Hedefe Etkisi (%)	Plan Dönemi Başlangıç Değeri	2024	2025	2026	2027	2028
PG2.3.1. Öğrenci görüşmeleri oranı	100	70	70	75	80	85	85
PG2.3.2. Veli görüşmeleri oranı	100	20	25	30	35	40	50
PG2.3.3. Öğretmen görüşmeleri sayısı	100	100	100	100	100	100	100
PG2.3.3. Öğretmen görüşmeleri sayısı	100	90	95	100	100	100	100
PG2.3.4. Düzenlenen etkinlik sayısı	100	5	5	6	7	8	10
PG2.3.5. Bireysel ve grup başarısını artırma uygulamaları sayısı	100	4	4	4	5	5	5
Stratejiler	<p>S1. Eğitsel/kişisel rehberlik çalışmaları kapsamında öğrencilerin eksikleri ihtiyaçları tespit edilerek bu ihtiyaçların giderilmesi için birey/grup bazlı planlamaların yapılması sağlanacaktır.</p> <p>S2. Sınıf rehber öğretmen ve okul rehber öğretmen arasındaki çalışma iş birliği güçlendirilerek sağlıklı ruh yapısına sahip, kendisini keşfetmeyi öğrenmiş mutlu bireyler yetiştirmeyi sağlamak amacıyla etkinlikler/uygulamalar gerçekleştirilecektir.</p> <p>S3. Rehberlik faaliyetlerinin kapsamı ve önemi ile ilgili öğretmenlere yönelik farkındalık çalışmaları yürütülecektir.</p> <p>S4. Öğrencilerin yaş dönem özellikleri, bu dönemde karşılaşılabilecek sorunlar ve bu sorunlarla baş etme, öğrenci-veli sağlıklı iletişim kurma yöntemleriyle ilgili velilere yönelik etkinlikler düzenlenecektir.</p>						

Amaç A 2.	A2. Öğrencileri ilgi, yetenek ve akademik becerileri doğrultusunda üst öğretime hazırlanması, yaratıcı, yenilikçi, girişimci, üretken, kalkınmaya destek veren bireyler olarak yetiştirilmesi sağlanacaktır.						
Hedef 2.4.	H2.4. Öğrencilerin ulusal/uluslararası projelere katılım oranları ve hareketlilik sayısı yükseltilerek beceri temelli yabancı dil öğrenme yeterlilikleri artırılabacaktır.						
Performans Göstergeleri	Hedefe Etkisi (%)	Plan Dönemi Başlangıç Değeri	2024	2025	2026	2027	2028
PG2.4.1. Yabancı dil öğrenme yeterliklerini geliştirmeye yönelik açılacak kurs sayısı	100	0	1	1	2	2	2
PG2.4.2. Yabancı dil öğrenme yeterliklerini geliştirmeye yönelik açılan kurslara katılan öğrenci oranı (%)	100	0	20	30	35	40	50
PG2.4.3. Öğrencilere yabancı dil bilmenin önemini ve gerekliliğini anlatan seminer sayısı	100	0	1	1	2	2	2
PG2.4.4. Yabancı dil dersi yılsonu puan ortalaması	100	90	95	100	100	100	100
PG2.4.5. Ulusal ve uluslararası hareketlilik programları/ projeleri bilgilendirme toplantılarına katılım oranı (%)	100	1	1	1	2	2	2
PG2.4.6. Bir eğitim öğretim döneminde hazırlanan ulusal veya uluslararası proje sayısı	100	0	0	1	1	2	2
Stratejiler	<p>S1.Öğrencilerin yabancı dil öğrenme yeterliliklerini geliştirmeye yönelik kurslar açılacaktır.</p> <p>S2.Öğrencilere yabancı dil bilmenin önemini ve gerekliliğini anlatan seminerler düzenlenecektir.</p> <p>S3.Öğrencilerin yabancı dil eğitimine yönelik olarak düzenlenen konferanslara katılımları sağlanacaktır.</p> <p>S24.Yabancı dil eğitimine yönelik dijital içerikler ve platformlardan haberdar olmaları sağlanacaktır.</p> <p>S5.Yabancı dil eğitimini destekleyen uluslararası projelerin ve hareketliliklerin tanıtımını yaparak öğretmen ve öğrencinin motivasyonu sağlanacaktır.</p> <p>S6.Duvar panoları, afişler, vb. uygulamalarla okulun fiziki alanlarında yabancı dilin yazılı olarak ön plana çıkartılması sağlanacaktır.</p> <p>S7.Tüm Kademelerdeki öğrencilere pratik yapma imkânı sağlayan materyallerin bulunduğu yabancı dil sınıfı ya da atölyesi oluşturulacaktır.</p> <p>S8.Yabancı dil etkinlikleri kapsamında öğrenci kulüpleri oluşturulacaktır.</p>						

Amaç A 3.	A3. Okulların kurumsal kapasite ve yeterlilikleri verimli ve sürdürülebilir bir şekilde geliştirilecektir.						
Hedef 3.1	H3.1. Okulun fiziki mekânları ihtiyaç ve hedefleri doğrultusunda iyileştirilmesi sağlanacaktır.						
Performans Göstergeleri	Hedefe Etkisi (%)	Plan Dönemi Başlangıç Değeri	2024	2025	2026	2027	2028
PG3.1.1. İyileştirilen fiziki mekân (derslik, spor salonu, kütüphane, pansiyon vb.) sayısı	100	0	1	1	2	2	2
PG3.1.2. Fiziksel mekanların temizlik ve hijyenine ilişkin memnuniyet oranı (%)	100	80	80	85	90	95	100
PG3.1.3. Altyapı ve donatım eksikliği bulunan fiziksel birim sayısı	100	4	4	3	3	2	1
Stratejiler	<p>S1. Okulun fiziki mekânlarının durum tespiti yapılacak ve iyileştirilme için önceliklendirilmiş bir plan doğrultusunda çalışmalar yapılacaktır.</p> <p>S2. Fiziki mekânların iyileştirilmesi için kamu idareleri, belediyeler ve işverenlerle iş birlikleri yapılacaktır.</p> <p>S3. Bilişim altyapısını güçlendirme çalışmaları yapılacaktır. Okulumuza Fatih projesi kapsamında internet hızı arttırılacak</p> <p>S4. Temizlik ve hijyen memnuniyet düzeyi belirlemek için anketler uygulanarak yapılacak değerlendirmeler sonucunda gerekli tedbirler alınacaktır.</p>						

Amaç A3.	A3. Okulların kurumsal kapasite ve yeterlilikleri verimli ve sürdürülebilir bir şekilde geliştirilecektir.						
Hedef 3.2	H3.2. Okul yöneticilerinin ve öğretmenlerin mesleki gelişimleri ve motivasyonları güçlendirilecektir.						
Performans Göstergeleri	Hedefe Etkisi (%)	Plan Dönemi Başlangıç Değeri	2024	2025	2026	2027	2028
PG3.2.1. Hizmet içi eğitim alan yönetici oranı (%)	100	80	80	90	95	95	100
PG3.2.2 Hizmet içi eğitim alan öğretmen oranı (%)	100	80	80	85	90	95	100
PG3.2.3. Uzaktan hizmet içi eğitime katılan öğretmen oranı (%)	100	4	4	5	7	8	10
Stratejiler	<p>S1. Okul yöneticilerinin ve öğretmenlerin mesleki gelişim ihtiyaçları tespit edilerek, bu ihtiyaçları gidermeye yönelik bir mesleki gelişim planı hazırlanacaktır.</p> <p>S2. Okul yöneticilerinin ve öğretmenlerin uzaktan hizmet içi eğitimlere katılmaları teşvik edilecektir.</p> <p>S3. Okul personelinin motivasyon, iş doyum ve kurumsal bağlılık düzeylerini arttıracak çalışmalar yapılacaktır.</p>						

Amaç A3.	A3. Okulun amaçlarına ulaşmasını sağlayacak kurumsal imkân ve yetkinlikler verimli ve sürdürülebilir bir şekilde geliştirilecektir.						
Hedef 3.3	H3.3. Eğitim ve öğretimin sağlıklı ve güvenli bir ortamda gerçekleştirilmesi için okul sağlığı ve güvenliği geliştirilecektir						
Performans Göstergeleri	Hedefe Etkisi (%)	Plan Dönemi Başlangıç Değeri	2024	2025	2026	2027	2028
PG3.3.1. Okulda yaşanan kaza sayısı	10	1	0	0	0	0	0
PG3.3.2. Bağımlılıkla mücadele ile ilgili konularda eğitim alan öğrenci, öğretmen ve veli oranı (kırılım yapılacak)	10	40	40	40	50	50	50
PG3.3.3. Akran zorbalığı ve siber zorbalıkla ilgili konularda eğitim alan öğrenci ve öğretmen sayısı (kırılım yapılacak)	10	40	40	50	60	60	60
PG3.3.4. Sağlıklı beslenme ve obezite ile ilgili konularda verilen eğitim alan öğrenci, öğretmen ve veli oranı (kırılım yapılacak)	10	40	40	40	50	50	50
PG3.3.5. Hijyen, gıda güvenliği, bulaşıcı hastalıklar ile ilgili konularda verilen eğitim alan öğrenci, öğretmen ve veli oranı (kırılım yapılacak)	10	40	40	40	50	50	50
PG3.3.6. Disiplin kuruluna sevk edilen olay sayısı	10	12	10	8	8	5	5
PG3.3.7. Afete hazırlık eğitimlerine katılan öğrenci ve öğretmen sayısı (kırılım yapılacak)	10	75	80	90	100	120	150
PG3.3.8. İlk yardım eğitimlerine katılan öğrenci ve öğretmen sayısı (kırılım yapılacak)	10	75	80	90	100	120	150
PG3.3.9 Sivil savunma eğitimlerine katılan öğrenci ve öğretmen sayısı (kırılım yapılacak)	10	75	80	90	100	120	150
PG3.3.10. Afet ve acil durum tatbikat sayısı	4	4	4	5	5	5	5
PG3.3.11. Onur belgesi alan öğrenci sayısı	36	36	36	50	50	50	50
Stratejiler	<p>S1. Öğrenci, öğretmen ve velilerde farkındalık oluşturmak için bağımlılıkla mücadele, akran zorbalığı, siber zorbalık, sağlıklı beslenme ve obezite, hijyen, bulaşıcı hastalıklar ve gıda güvenliği gibi konularda alan uzmanları ile iş birliğinde eğitimler düzenlenecektir.</p> <p>S2. Okulda yaşanan disiplin olaylarının nedeni rehber öğretmen koordinasyonunda sınıf rehber öğretmeni ve öğrencilerin diğer öğretmenleriyle iş birliğinde tespit edilerek bu konuda çalışmalar yapılarak öğrencilerin ve velilerin farkındalıkları artırılacaktır.</p> <p>S3. Başarılı ve örnek davranış sergileyen öğrencilerin onur belgesiyle ödüllendirilmesi ve bu öğrencilerin diğer öğrencilere örnek olması sağlanacaktır.</p> <p>S4. Doğa, insan ve teknoloji kaynaklı (deprem, sel, heyelan, yangın, çığ ve salgın hastalıklar vd.) afetlere karşı gerekli tedbirlerin alınması için çalışmalar yapılacaktır.</p> <p>S5. Doğa, insan ve teknoloji kaynaklı (deprem, sel, heyelan, yangın, çığ ve salgın hastalıklar vd.) konularında alan uzmanları ile iş birliğinde öğretmen, öğrenci ve velilere farkındalık eğitimleri verilecektir.</p> <p>S6. Sivil savunma alanında öğrenci kulüp faaliyetleri kapsamında etkinlikler düzenlenecektir.</p> <p>S7. Okulun afet ve acil durum eylem planının güncel tutulması sağlanacaktır.</p> <p>S8. Afet ve acil durum tatbikatları düzenlenecektir.</p>						

Amaç A3.	A3. Okulun amaçlarına ulaşmasını sağlayacak kurumsal imkân ve yetkinlikler verimli ve sürdürülebilir bir şekilde geliştirilecektir.						
Hedef 3.4	H3.4. İklim değişikliğinin olumsuz etkilerini azaltmak ve çevresel sürdürülebilirliği sağlamak için tasarruf tedbirleri kapsamında enerji verimliliği artırılacaktır.						
Performans Göstergeleri	Hedefe Etkisi (%)	Plan Dönemi Başlangıç Değeri	2024	2025	2026	2027	2028
PG3.4.1. Elektrik tüketimi (kw)	1	11500	11 000	10 000	10 000	10 000	9500
PG3.4.2 Su tüketim miktarı (m3)	1	750	700	700	650	650	600
PG3.4.3. Doğalgaz tüketim miktarı (m3/lt/kg)	1	82410	80000	80000	70000	60000	60000
PG3.4.4. Bakım ve onarımı yapılan alan-tesisat sayısı/oranı	3	30	25	20	20	15	15
Stratejiler	<p>S1. Okul elektrik, su ve yakıt tüketimi miktar ve tutar olarak izlenerek tüketimi artıran unsurlar araştırılacak ve verimliliği artıracak tedbirler alınacaktır. Pansiyonda kalan öğrenci sayısı azaldığında miktarlar düşmektedir.</p> <p>S2. Tasarruf tedbirleri kapsamında enerji verimliliği ile ilgili farkındalık çalışmaları yapılacaktır.</p> <p>S3. Enerji tasarrufunun sağlanması için atölye ve laboratuvarlarda tedbir alınmasına yönelik çalışmalar yapılacaktır.</p> <p>S4. Enerji tasarrufuna yönelik proje geliştirilecektir.</p> <p>S5. Yenilenebilir enerji kaynaklarından daha fazla yararlanmak için çalışmalar yapılacaktır.</p>						

4.5. Maliyetlendirme

	2024	2025	2026	2027	2028
Amaç 1					
<i>Hedef 1.1.</i>	15000	20000	20000	40000	50000
<i>Hedef 1.2.</i>	15000	20000	30000	30000	40000
Amaç 2					
<i>Hedef 2.1.</i>	15000	20000	30000	40000	50000
Amaç 3					
<i>Hedef 3.1.</i>	15000	20000	40000	50000	60000
<i>Hedef 3.2.</i>	15000	20000	40000	50000	60000
TOPLAM	75000	100000	160000	210000	260000

V. BÖLÜM

İzleme ve Değerlendirme

5. İZLEME VE DEĞERLENDİRME

Yılda iki kez okulumuzun 2024–2028 Stratejik Planı'nda yer alan performans göstergelerinin gerçekleşme düzeyleri tespit edilecektir. Yılın ilk altı aylık döneminde planlama ekibi tarafından ara izleme gerçekleştirilecektir. Harcama birimlerinden sorumlu oldukları performans göstergeleri ve stratejiler ile ilgili gerçekleşme durumlarına ilişkin veriler toplanacaktır. İkinci izleme döneminde ise yılsonu gerçekleşme durumları tespit edilecektir. Hazırlanan rapor okul idaresine sunulacaktır.

Bu bağlamda; amaçlara ulaşabilmek için oluşabilecek riskler tespit edilerek gerekli tedbirlerin alınması sağlanacaktır. Stratejik plan değerlendirme raporu için belirlenmiş olan üç amaç ve bu amaçları gerçekleştirmek için konulmuş olan hedeflerden sorumlu olan birimlerin belirlenmiş olan sürelerde raporlarını hazırlamaları gerekmektedir.

İzleme Değerlendirme Dönemi	Gerçekleştirilme Zamanı	İzleme Değerlendirme Dönemi Süreç Açıklaması	Zaman Kapsamı
Birinci Dönem	Her yılın Haziran ayı içerisinde	Göstergelerin gerçekleşme durumları hakkında hazırlanan raporun üst yöneticiye sunulması	Ocak Haziran
İkinci Dönem	İzleyen yılın Şubat ayı sonuna kadar	Göstergelerin gerçekleşme durumları hakkında hazırlanan raporun üst yöneticiye sunulması ve değerlendirilerek gerekli tedbirlerin alınması	Tüm yıl

